

## **SINTEZA PROGRAMULUI OPERAȚIONAL EDUCAȚIE ȘI OCUPARE**

### **Programul Operațional Educație și Ocupare**

#### **Viziunea strategică a programului operațional**

Din perspectiva capitalului uman, viziunea națională la orizontul anului 2027 este de a crea „O Românie mai socială cu acces egal la ocupare durabilă, de calitate, la un sistem de educație relevant pentru piața muncii, stimulativ pentru învățarea pe tot parcursul vieții, o societate bazată pe solidaritate și condiții de viață mai bune pentru toți cetățenii”.

Viziunea de dezvoltare a resurselor umane prin intermediul POEO este construită pe 2 obiective majore:

(i) „Consolidarea funcționării eficiente a pieței muncii și facilitarea accesului și a participării incluzive și egale la ocupare de calitate și durabilă pentru resursa de forță de muncă” și

(ii) „Optimizarea sistemelor de educație și formare pentru a răspunde cerințelor pieței muncii, concomitent cu promovarea accesului egal la educație și stimularea învățării pe tot parcursul vieții”.

Astfel, Programul Operațional Educație și Ocupare urmărește să valorifice potențialul uman, în condiții de echitate, prin creșterea relevanței sistemelor de educație și formare pentru piața muncii, în contextul utilizării și dezvoltării competențelor digitale și antreprenoriale și promovării unui mediu stimulativ pentru învățarea pe tot parcursul vieții. Totodată, în domeniul Ocupării, obiectivul este ca piața muncii din România să devină sustenabilă, rezilientă, pro-activă și bazată pe inovare socială.

#### **Consultări publice realizate până în prezent**

Consultările parteneriale pentru POEO s-au desfășurat într-un cadru extins partenerial, atât în contextul Grupului de lucru creat pentru Obiectivul de Politică 4 - ”O Europă mai socială” (în perioada iunie 2019 - februarie 2020), cât și în cadrul grupului partenerial dedicat POEO, alcătuit atât din instituții reprezentative pentru domeniile POEO, cât și din parteneri relevanți.

Este important de precizat că în cadrul structurii parteneriale pentru POEO sunt reprezentate **cca 100 entități din mediul socio-economic, academic și din societatea civilă.**

Repere majore ale consultărilor parteneriale:

- **25 iunie 2019 - reuniunea Grupului de Lucru OP4 - O Europă mai socială** (cca 60 participanți): prezentare/dezbatere priorități de investiții propuse în cadrul obiectivelor specifice OP4 - FEDR și FSE, în acord cu Recomandările Specifice de Țară - Anexa D
- **25 noiembrie - reuniunea Grupului de Lucru OP4** (cca 70 participanți)- dezbatere pe marginea logicii intervențiilor Ocupare, Educație, Incluziune socială, Sănătate)
- **15 aprilie 2020 - consultare partenerială pe marginea structurii POCU 2021-2027** (axe prioritare și domenii majore de intervenție) <http://mfe.gov.ro/minister/perioade-de-programare/perioada-2021-2027/>
- **28 mai 2020 - consultare inter-instituțională prima versiune POCU/POEO 2021-2027**

#### **Constrângeri tematice la nivelul Programului Operațional**

➤ 10% din FSE+ pentru ocuparea tinerilor

#### **Sursa de finanțare a Programului Operațional**

FSE+ 2021-2027 și Buget de stat

## Rata medie de cofinanțare la nivel de Program Operațional

67% FSE+ și 33% BS

### Corelarea cu alte documente strategice la nivel național

Documentul programatic *România Educată - viziune și strategie 2018-2030* a stat la baza Strategiei POEO prin reflectarea transversală a celor 3 piloni și anume: (i) personalizarea și asigurarea calității pentru toți elevii/studentii; (ii) flexibilizarea sistemului de educație, pentru a răspunde în mod concret caracteristicilor beneficiarilor și actorilor implicați; și (iii) adaptarea sistemului la schimbările externe și tendințele viitorului.

**Agenda pentru competențe România 2025** cu cele patru direcții de acțiune:

(i) îmbunătățire a ofertei de programe de educație și formare profesională de calitate, relevante și coerente;

(ii) dezvoltare și actualizare competențe pentru cei cu calificare scăzută sau aflați în căutarea unui loc de muncă;

(iii) furnizare de competențe relevante în raport cu evoluțiile tehnologice și societale;

(iv) îmbunătățirea colectării, utilizării și diseminării sistematice a datelor și informațiilor în materie de competențe.

**Strategia Națională pentru Ocuparea Forței de Muncă (SNOFM) 2021-2027** care urmărește activarea și ocuparea persoanelor inactive pe piața muncii, ocuparea șomerilor de lungă durată, asigurarea condițiilor pentru tranziții rapide și de calitate în ocupare pentru absolvenți, dezvoltarea resurselor umane pentru a face față schimbărilor tehnologice, digitalizării accentuate, tranziției la o economie verde, alături de promovarea inovării sociale și de stimulare a antreprenoriatului. În contextul dat de obiectivele specifice FSE+ selectate, POEO va contribui la atingerea obiectivelor specifice SNOFM, prin intervenții care vizează: creșterea angajabilității tuturor resurselor de muncă disponibile; îmbunătățirea nivelului de calificare a forței de muncă și dezvoltarea de competențe pentru lumea viitorului, susținerea antreprenoriatului și crearea de noi locuri de muncă; îmbunătățirea condițiilor de muncă; modernizarea instituțiilor pieței muncii și implementarea politicilor de ocupare în sistem colaborativ.

**Recomandările Raportului de cercetare: Previziuni și anticipări în vederea identificării și prioritizării nevoilor de dezvoltare pentru perioada 2021-2028 prin evaluarea nivelului de convergență** (utilizând indicatorii tabloului de bord al Pilonului European al Drepturilor Sociale) alături de identificarea factorilor disruptivi și de aspecte privind necesitatea reducerii problemelor structurale de la nivelul economiei românești, astfel încât ocuparea să devină deplină, rezilientă și de calitate. Raportul propune orientări de politică de ocupare de tipul: formarea profesională continuă pentru dobândire de competențe cerute pe piața muncii; creșterea ocupării tinerilor și în special a celor NEETs; creșterea ocupării femeilor inclusiv prin măsuri suport de reconciliere a vieții profesionale cu cea de familie (corelat cu servicii de îngrijire copii sub 3 ani); reducerea ocupării în agricultura de subzistență și facilitarea relocării acestei resurse umane către activități non-agricole; activarea resurselor de muncă disponibile; îmbunătățirea condițiilor de muncă; flexibilizarea ocupării.

**Noua strategie de creștere europeană care prevede o Europă neutră din punct de vedere climatic până în 2050 și care presupune schimbări semnificative în România prin eforturi economice susținute și asigurarea condițiilor pentru ca *nimeni să nu fie lăsat în urmă: educație***

	<p><i>și oportunități pentru copii și tineri, bunăstare pentru cei care muncesc, integrare pentru cei care încă nu au un loc de muncă.</i></p> <p><b>Agenda 2030 pentru dezvoltare durabilă</b> este prezentă în POEO care va crea premisele pentru punerea în aplicare a obiectivelor de dezvoltare durabilă (ODD) ale ONU prin promovarea unui învățământ de calitate, favorabil incluziunii (ODD 4), promovarea egalității de gen (ODD 5), promovarea unei creșteri economice susținute, favorabile incluziunii și durabile, a ocupării forței de muncă depline și productive, precum și a muncii decente pentru toți (ODD 8) și reducerea inegalităților (ODD 10).</p> <p><b>In Instrumentul Investițiilor Teritoriale Integrate (ITI)</b> sunt propuse <b>Rezervația Biosferei Delta Dunării și Valea Jiului</b> iar abordarea acestora în POEO vizează:</p> <ul style="list-style-type: none"> <li>- asigurarea accesului și a participării la toate nivelurile educaționale, în special pentru copiii care provin din grupuri vulnerabile, inclusiv prin oferirea unor măsuri personalizate de sprijin;</li> <li>- valorificarea potențialului diferitelor categorii de persoane vulnerabile sau slab reprezentate pe piața muncii prin formare/reconversie profesională, recunoașterea competențelor, prin stimularea antreprenoriatului în vederea creșterii potențialului economic al regiunii, promovarea economiei sociale, flexibilizarea formelor de ocupare și adaptarea lucrătorilor și a angajatorilor la schimbările pieței muncii.</li> </ul>
<p><b>Obiectivul general al programului operațional</b></p>	<p>În contextul obiectivului de politică 4 - „O Europă mai socială” obiectivul general al POEO este de a contribui la <b><i>crearea unei Români mai sociale cu acces egal la ocupare durabilă, de calitate, la un sistem de educație relevant pentru piața muncii și stimulativ pentru învățarea pe tot parcursul vieții.</i></b></p>
<p><b>Obiective specifice</b></p>	<p><b>Educație</b></p> <ul style="list-style-type: none"> <li>• îmbunătățirea accesibilității, calității și caracterului abordabil, din punctul de vedere al costurilor, ale educației și îngrijirii copiilor preșcolari, inclusiv ale infrastructurii aferente;</li> <li>• prevenirea abandonului școlar timpuriu, prin introducerea unei abordări centrate pe elev, pentru copiii expuși acestui risc, a unor programe „A doua șansă”, flexibile, dar și a unor servicii relevante de consiliere și orientare profesională, concomitent cu îmbunătățirea competențelor cadrelor didactice, astfel încât să poată să acorde atenția necesară copiilor din grupurile vulnerabile/dezavantajate;</li> <li>• ameliorarea calității educației și formării profesionale, astfel încât să se adapteze evoluțiilor înregistrate pe piața forței de muncă, inclusiv formările necesare și furnizarea de echipamente specifice;</li> <li>• sprijinirea dezvoltării unor metode și tehnici de predare inovatoare și eficiente.</li> </ul> <p><b>Ocupare</b></p> <ul style="list-style-type: none"> <li>• integrarea tinerilor pe piața muncii;</li> <li>• asigurarea accesului la ocupare pentru categoriile vulnerabile, inclusiv creșterea ocupării femeilor;</li> <li>• dezvoltarea culturii antreprenoriale, sprijinirea antreprenoriatului și a economiei sociale;</li> </ul>

	<ul style="list-style-type: none"> <li>• dezvoltarea mecanismelor de anticipare a competențelor și de monitorizare a politicilor active de ocupare;</li> <li>• dezvoltarea dialogului social și implicarea partenerilor sociali în implementarea politicilor de ocupare, inclusiv prin creșterea capacității acestora;</li> <li>• asigurarea unui mediu de lucru sigur și sănătos și promovarea îmbătrânirii active;</li> <li>• creșterea participării la învățarea pe parcursul întregii vieți pentru asigurarea tranzițiilor pe piața muncii și a mobilității profesionale a angajaților.</li> </ul>
<p><b>Fundamentarea necesității programului operațional</b></p>	<p>Într-o societate globalizată, marcată de schimbări profunde cu evoluții tehnologice rapide, <b>Educația și Ocuparea</b> devin piloni fundamentali pentru asigurare progresului socio-economic și pregătirea societății pentru a face față provocărilor viitorului.</p> <p>În contextul Obiectivului de Politică 4 - O Europă mai socială, România își propune implementarea unui <b>Program Operațional dedicat domeniilor Educație și Ocupare (POEO 2021-2027)</b>, care urmărește abordarea coerentă a problemelor stringente cu care se confruntă sistemul românesc de educație și formare profesională în contextul provocărilor curente din societate și din piața muncii și asigurând totodată corelarea dintre oferta de formare profesională cu nevoile de pe piața muncii.</p> <p><b>Programul Operațional Educație și Ocupare</b> răspunde unor multiple nevoi și provocări cu care se confruntă sistemele de educație, formare și ocupare, generate de un declin demografic și un decalaj rural-urban în creștere, existența unui număr mare de familii cu o situație socio-economică precară, o rată ridicată de părăsire timpurie a școlii, participare slabă la învățământul terțiar, relevanță scăzută a educației și formării profesionale pentru piața muncii, competențe de bază, digitale și non-tehnice scăzute etc.</p> <p>În ceea ce privește <b>Educația</b>, POEO își propune să abordeze cu prioritate problemele majore ale sistemului educațional care s-au perpetuat și au luat amploare în ultimii ani, și anume:</p> <ul style="list-style-type: none"> <li>• Fenomenul de abandon școlar și părăsire timpurie a școlii,</li> <li>• Rezultatele slabe la examenele naționale și testările internaționale,</li> <li>• Ponderea scăzută a absolvenților de studii superioare (vârsta 30-34 de ani)</li> <li>• Participarea redusă a adulților (25-64 ani) la formarea continuă.</li> </ul> <p>O analiză a indicatorilor relevanți pentru sistemele de educație și ocupare, realizată la nivelul anului 2018, ne arată următoarea situație pentru România:</p> <ul style="list-style-type: none"> <li>- <i>procentul copiilor cu vârste sub 3 ani, aflați în sistemul formal de îngrijire și educație</i>, înregistrează valori situate sub jumătatea mediei UE28 (13,2% față de 35,1%), participarea la educația timpurie fiind deosebit de scăzută în mediul rural și în rândul copiilor de etnie romă;</li> <li>- <i>rata de participare la învățământul preșcolar</i> este de aprox. 90%, față de aprox. 97% la nivelul UE28, ținta stabilită pentru România, pentru anul 2020, fiind de 95%;</li> <li>- <i>rata de părăsire timpurie a școlii</i> este 16,4% (departe de ținta stabilită pentru România, pentru anul 2020, care este de 11,3%), comparativ cu 10,6% la nivelul UE28, situația fiind mult mai</li> </ul>

problematică în mediul rural (25,4%) și în rândul copiilor de etnie romă (77%);

- *ponderea absolvenților de studii superioare* (vârsta 30-34 ani) este de 24,6%, mult sub media UE28 de 40,7%, având impact direct asupra accesului la piața muncii; *rata abandonului universitar* este foarte mare în România (30% la nivel de ciclu).
- *Rezultatele PISA* plasează România în rândul țărilor cu scorurile cele mai slabe din UE, înregistrate de elevii de 15 ani, la testările internaționale, cu privire la competențele de citire/lectură, matematică și științe. În perspectiva țintei europene de 15% elevi cu rezultate slabe la testările PISA până în 2020, România trebuie să facă eforturi semnificative pentru îmbunătățirea calității educației, pentru a reduce decalajele actuale în raport cu celelalte țări UE.

Practic, se constată că nevoile și provocările identificate, în special cele legate de accesul egal la educație, favorabilă incluziunii, îmbunătățirea accesibilității, calității și caracterului abordabil, din punctul de vedere al costurilor, ale educației și îngrijirii copiilor preșcolari, prevenirea abandonului școlar și părăsirii timpurii a școlii, consilierea și orientarea profesională, dar și cele legate de învățarea pe tot parcursul vieții, s-au menținut de-a lungul timpului, investițiile și intervențiile realizate nereușind să le acopere.

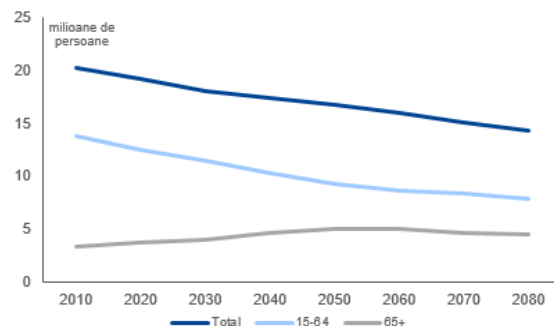
Pentru a putea răspunde acestor nevoi, au fost prevăzute în POEO, măsuri integrate vizând dobândirea de competențe care să permită gestionarea cu succes a tranzițiilor pe piața forței de muncă, integrarea și participarea activă a tinerilor în societate, optimizarea întregului sistem, concomitent cu promovarea accesului egal la educație și formare și stimularea învățării pe tot parcursul vieții.

Pe de altă parte, în domeniul **Ocupării**, POEO va răspunde provocărilor legate de:

- deficitul de forță de muncă și de competențe relevante,
- nivelul ridicat de inactivitate,
- dificultățile privind accesul pe piața muncii a unor grupuri vulnerabile și
- lipsa de corelare dintre cererea și oferta de competențe pe piața muncii.

*Procesul accentuat de emigrare a forței de muncă* reprezintă o provocare majoră pentru piața muncii având în vedere că, în aproape trei decenii, România a pierdut 23,3% din populația sa în vârstă de muncă din această cauză (Banca Mondială, 2018). În continuare se preconizează că tendința de scădere va continua pe fondul schimbărilor demografice inclusiv al emigrării populației, iar Graficul 1 propune un scenariu până în 2070, în care, pe lângă scăderea accentuată a populației se observă și o reducere a ponderii populației active (15-64), respectiv creștere a ponderii populației din grupa de vârstă 65+.

*Grafic 1- Schimbările demografice în România*



Sursa: Comisia Europeană

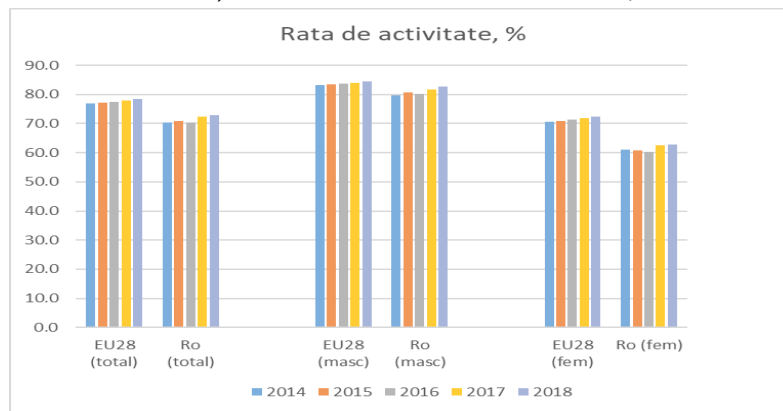
*Munca nedeclarată* este în continuare estimată ca fiind la aproximativ o cincime din aportul de forță de muncă.

*Rata șomajului* variază semnificativ de la o regiune la alta, iar *mobilitatea pe piața internă a forței de muncă* este foarte scăzută. Deși sunt instituite măsuri de stimulare a mobilității interne, punerea în aplicare este întârziată și îngreunată de lipsa unor soluții integrate pentru mobilitatea șomerilor, respectiv furnizarea limitată de suport suplimentar prin servicii sociale și educaționale pentru membrii familiei.

*Ponderele șomajului de lungă durată* în rata totală a șomajului a fost de 42,4% în 2019, înregistrând o evoluție oscilantă în ultimii ani. O mare parte a șomerilor de lungă durată rămân șomeri (73,2%) sau devin persoane inactivе (13,2%), dar toate aceste persoane au nevoie de suport personalizat pentru a se reintegra pe piața muncii.

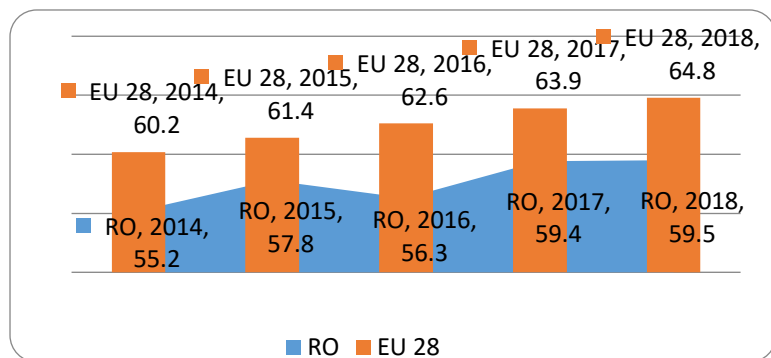
*Disparitatea de gen în ceea ce privește ocuparea forței de muncă și inactivitatea în rândul femeilor* rămân ridicate, în timp ce măsurile de activare sunt ineficace. Femeile, cu vârsta cuprinsă între 20-64 ani, aveau în anul 2018 o rată de activitate de 62,7% (față de media UE28 de 72,4%), cu 19,9 pp mai scăzută decât rata de activitate a bărbaților (Grafic 2).

**Grafic 2 - Evoluție rată de activitate generală și defalcat pe sexe, %**



*Tinerii sub 30 ani* înregistrează niveluri ridicate de inactivitate, au rata șomajului relativ ridicată, rata de ocupare sub media europeană, iar proporția tinerilor NEETs este relativ mare și peste media europeană.

Grafic 3 - Rata de ocupare a tinerilor 20-29 ani, din România și UE, evoluție 2014-2018



Persoanele cu dizabilități reprezintă o altă categorie cu dificultăți majore de integrare pe piața muncii. Rata de ocupare a persoanelor cu dizabilități este sub media UE (43,7%, față de 50,6%) și cadrul juridic nu stimulează în mod eficace capacitatea acestora de inserție profesională, iar serviciile publice de sprijinire a ocupării forței de muncă sunt limitate.

Participarea pe piața muncii a persoanelor cu un nivel de instruire scăzut, printre care se numără și persoane de etnie romă, este redusă, numai 46% dintre acestea fiind active în 2017.

Pentru depășirea barierelor de acces, persoanele inactive apte de muncă sau categoriile menționate anterior au nevoie de suport specific pentru activare și de măsuri adaptate pentru ocupare, inclusiv activități inovatoare.

Relevante pentru situația pieței muncii sunt și aspectele legate de utilizarea tehnologiei informației și antreprenoriat.

Peste o cincime dintre români nu au utilizat niciodată internetul, mai puțin de o treime au competențe digitale de bază și numai 10,1% din populația adultă deține competențe digitale peste nivelul de bază (cel mai mic procent din UE).

România ocupă ultimul loc din UE în ceea ce privește integrarea tehnologiei digitale în întreprinderi. În 2018, doar 11% dintre întreprinderi utilizau analiza volumelor mari de date, 9% utilizau mijloacele de comunicare socială și 7% utilizau serviciile cloud (Comisia Europeană, 2019).

Poziția României este pe ultimul loc în UE în ceea ce privește densitatea de IMM-uri la numărul populației (2,2 IMM/100 locuitori, ceea ce reprezintă mai puțin de jumătate din media UE de 4,5 IMM/100 locuitori), ceea ce subliniază necesitatea concentrării eforturilor pentru dezvoltarea culturii antreprenoriale în rândul populației.

Față de companii similare din UE, IMM-urile din România au o rată de supraviețuire a start-up-urilor mult scăzută: 75% din start-up-uri nu trec de primul an, în timp ce aproximativ 60% nu supraviețuiesc celui de-al doilea an de activitate (SME Performance Review 2016, date Eurostat).

Rezultatele anchetei de tip Barometru, pentru Start-upuri din România (2017), indică nevoia de investiții în competențe și de asistență antreprenorială pentru tineri și dezvoltarea unor activități de mentorat și schimburi de experiență/discuții cu alți antreprenori (43%) sau acces la informare (24%). Aproape jumătate dintre respondenți menționează necesitatea furnizării în continuare a educației și formării antreprenoriale, a consilierii în domeniu și a asigurării activității de mentorat.

Economia socială se confruntă cu provocări semnificative în România, iar impactul economic al întreprinderilor sociale rămâne marginal. Se estimează că pe piață sunt active 6.000 de întreprinderi sociale de facto, numărul de angajați plăți pe care acestea îi sprijină ridicându-se la 19.065 (Comisia Europeană, 2019).

Investițiile în dezvoltarea antreprenoriatului/întreprinderilor în domeniul social trebuie continuate atât în ceea ce privește activitățile specifice de suport pentru start-up sau post start-up, activități de promovare a conceptului, dar și în activități de promovare a produselor și serviciilor furnizate de acestea.

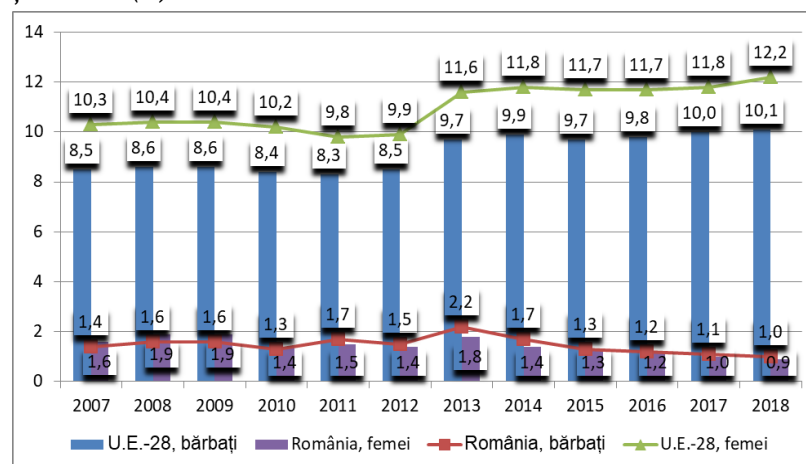
Dezvoltarea economiei sociale la un alt nivel ar trebui să coopteze inițiative realizate în parteneriate cu autoritățile și comunitățile locale și în rețele în care experiențele și dificultățile diverșilor actori să fie împărtășite.

Deși s-au făcut progrese în ceea ce privește implicarea partenerilor sociali, a organizațiilor societății civile și a altor părți interesate relevante în evoluția politicilor publice, aceasta rămâne limitată. Dialogul social în România reprezintă o instituție care are nevoie de o reformă și de o consolidare profundă.

Plecând de la recomandările COM privind nevoile de investiții și prioritățile formulate în Raportul de țară din 2019, au fost identificate următoarele aspecte problematice: competențe digitale, competențe non-tehnice și relevanță redusă pentru piața forței de muncă a educației și formării. Prin urmare, nevoia de calificare și perfecționare este ridicată.

În 2018, aproape 2,3 milioane de persoane (21,5% din adulți) aveau un nivel de instruire scăzut. Participarea adulților în procesul de învățare pe tot parcursul vieții este în continuare foarte scăzută, doar 0,9 la 1,0% dintre adulții cu vârsta 25-64 ani aveau o experiență de învățare recentă (media UE fiind de 11,1%). Pe sexe, apar diferențe la femei față de bărbați, în UE femeile având oportunități mai mari de participare, respectiv 12,2% în 2018 față de 10,1% în 2017, pe când în România ratele de participare ale femeilor sunt puțin mai mici, 0,9% față de 1% ale bărbaților (Grafic 4).

**Grafic 4 - Rata de participare la formarea profesională continuă (ultimele patru săptămâni), în România și UE, femei și bărbați între 25 și 65 ani (%)**



Sursa: date Eurostat

Schimbările din economie impun actualizări permanente de cunoștințe și competențe ce ulterior permit individului progres sau tranziții în carieră și angajatorului productivitate și competitivitate.



**Priorități de investiții care se vor finanța în cadrul programului operațional**

POEO 2021-2027 este structurat pe **9 priorități de investiții**, după cum urmează:

**1. Valorificarea potențialului tinerilor pe piața muncii;**

Ocuparea tinerilor constituie un obiectiv major pentru politicile din piața muncii. Prioritatea dedicată tinerilor urmărește punerea în valoare a potențialului economic pe care acest grup țintă îl deține. Măsurile propuse în POEO vizează dezvoltarea unor rețele de lucrători de tineret și a unor centre /cluburi de tineret, precum și asigurarea unor pachete integrate de măsuri active personalizate și adaptate nevoilor tinerilor, inclusiv pentru stimularea inițiativei private și de antreprenoriat în rândul acestora. Categoria tinerilor NEET va continua să beneficieze de sprijin prin noi instrumente de identificare și activare a acestora și prin accesul la pachete integrate de măsuri active de ocupare și formare competențe, inclusiv prin integrarea în programe de muncă flexibile sau programe de voluntariat.

**2. Prevenirea părăsirii timpurii a școlii și creșterea accesului și a participării grupurilor dezavantajate la educație și formare profesională**

Creșterea participării la educație de la cele mai fragede vârste și prevenirea abandonului școlar, în special pentru grupurile dezavantajate reprezintă provocări majore care vor fi abordate prin măsuri atât la nivel de sistem educațional, cât și prin măsuri centrate pe beneficiarii primari și familie: susținerea formării (inițiale și continue) a personalului din educație, în special pentru educația timpurie și adaptarea metodelor de predare la nevoile elevilor din categorii și medii dezavantajate, programe moderne, resurse și dotări adecvate la nivelul unităților de învățământ, înființarea/extinderea serviciilor complementare pentru copii, programe de informare, consiliere și educație parentală, extinderea programelor after-school și de educație remedială, consiliere, activități recreaționale, servicii suport /măsuri de acompaniament pentru prevenirea părăsirii timpurii a școlii.

Este urmărită totodată creșterea participării copiilor cu dizabilități/ cerințe educaționale speciale prin individualizarea învățării și adaptarea tehnicilor de predare la nevoile specifice acestora și accesibilizarea educației.

**3. Creșterea calității ofertei de educație și formare profesională pentru asigurarea echității sistemului și o mai bună adaptare la dinamica pieței muncii și la provocările inovării și progresului tehnologic.**

Pentru a răspunde în mod coerent dinamicii pieței muncii, se urmărește adaptarea ofertei de educație și formare profesională la provocările curente, inclusiv în ceea ce privește digitalizarea, cu accent pe competențele cadrelor didactice și furnizarea suportului necesar pentru dezvoltarea și evaluarea competențelor cheie ale elevilor (în mod particular a competențelor digitale și antreprenoriale), inclusiv prin utilizarea resurselor educaționale deschise.

Astfel, intervențiile POEO vor sprijini creșterea calității ofertei și actului educațional, cu efect direct asupra creșterii ratei de promovabilitate la evaluarea națională sau la examenul de bacalaureat, precum și asupra creșterii ratei de participare în învățământul terțiar sau la mobilități internaționale de învățare de tip Erasmus.

**4. Creșterea accesibilității, atractivității și calității învățământului profesional și tehnic**

Relația cu dinamica pieței muncii reprezintă o prioritate pentru învățământul profesional și tehnic pentru a asigura în timp real forța de muncă necesară mediului economic. În acest sens, măsurile vizează încurajarea parteneriatelor cu operatorii economici, asigurarea calității programelor de pregătire practică ale elevilor, asigurarea standardelor de dotare a „atelierelor școală”, cu mijloace didactice și echipamente atât la nivelul unităților de învățământ profesional, cât și la nivelul operatorilor economici, în concordanță cu nevoile competențelor solicitate de piața muncii.

#### **5. Creșterea accesului pe piața muncii pentru toți**

Pentru depășirea barierelor de acces pe piața muncii, pe care le au anumite categorii de persoane cum ar fi: persoanele inactive apte de muncă, șomerii, inclusiv cei de lungă durată, persoanele aparținând grupurilor vulnerabile pe piața muncii, respectiv persoanele cu dizabilități, persoanele cu nivel de instruire scăzut sau persoanele din anumite comunități rurale sau de populație romă etc., este nevoie de suport specific, urmărind activarea lor și asigurarea unei tranziții adecvate către ocupare prin furnizarea de măsuri adaptate de ocupare sau formare, inclusiv activități inovatoare.

În contextul situațiilor provocate de șocuri sistemice (ex. pandemia COVID - 19) este prevăzută finanțarea unor măsuri specifice de sprijin pentru păstrarea locurilor de muncă în activitățile /sectoarele economice afectate (ex. sprijin pentru persoanele care se află în șomaj tehnic; plata unei părți din salariu, în vederea menținerii locurilor de muncă; programe de muncă redusă de tipul "Kurzarbeit" etc.)

#### **6. Antreprenoriat și economie socială**

POEO vizează programe de sprijin antreprenorial prin **acțiuni de promovare sau formare antreprenorială** (săptămâna antreprenoriatului, formare competențe antreprenoriale, tutorat/mentorat etc.), dar și prin acordarea de **sprijin financiar pentru inițierea de noi afaceri** (scheme start-up de tipul Diaspora, Rural, Restart). O atenție specială va fi acordată acțiunilor de **promovare a conceptului de economie socială**. Totodată, sunt propuse **granturi pentru înființarea de întreprinderi sociale și întreprinderi sociale de inserție**, ca și programe de **asistență și consultanță în afaceri post înființare**, inclusiv prin programe de pregătire a managerilor sau a unor **măsuri de îmbunătățire a accesului IMM-urilor la diversele modalități de digitalizare a activității**.

#### **7. Susținerea reformelor pe piața muncii în acord cu dinamica pieței muncii**

Reformele pe piața muncii urmăresc dinamica pieței muncii și au în vedere atât activități care vizează **actualizarea mecanismelor de anticipare a nevoilor de competențe și a celor de elaborare-monitorizare a politicilor active de ocupare**, cât și acțiuni de consolidare a dialogului social și de întărire a parteneriatelor pentru ocupare și formare profesională (creșterea capacității Comitetelor Sectoriale, pachete integrate pentru partenerii sociali în scopul modernizării și îmbunătățirii funcționării dialogului social pentru piața muncii). Sunt prevăzute acțiuni urmărind **crearea unui mediu de muncă sigur și sănătos pentru lucrători și prietenos pentru persoanele vârstnice** (crearea unor condiții de muncă menite să le asigure lucrătorilor confortul fizic, psihic și social; finanțarea serviciilor de susținere a îmbătrânirii active prin implicarea lucrătorilor vârstnici de peste 60 de ani în programe de tip shadow/tutelă/tutoriat/mentorat pentru formarea și integrarea lucrătorilor noi).

	<p><b>8. Consolidarea participării populației în procesul de învățare pe tot parcursul vieții pentru facilitarea tranzițiilor și a mobilității pe piața muncii</b></p> <p>Nu în ultimul rând, consolidarea participării populației în procesul de învățare pe tot parcursul vieții va fi abordată transversal, atât la nivelul sistemului de educație, cât și prin formarea continuă pe piața muncii, pentru asigurarea unei oferte de forță de muncă relevantă pentru nevoile în schimbare ale pieței, calificată, adaptabilă și capabilă să facă față tranzițiilor profesionale și mobilității pe piața muncii.</p> <p>Măsurile vizează:</p> <ul style="list-style-type: none"> <li>• Extinderea și diversificarea oportunităților/ofertei de participare la învățarea pe tot parcursul vieții, inclusiv prin finanțarea participării (înființarea/dezvoltarea centrelor de învățare permanentă);</li> <li>• Facilitarea dobândirii unei calificări de către persoanele care au părăsit timpuriu școala;</li> <li>• Creșterea accesului și participării adulților la programe pentru dezvoltarea/creșterea nivelului competențelor cheie;</li> <li>• Pachete de formare pentru angajați adaptate nevoilor/cerințelor pieței: „Pachet de bază”, „Ține pasul”; „Acces digital pentru toți”, programe de formare colaborativă, formarea continuă a angajaților în acord cu nevoile identificate de angajatori pentru a putea răspunde provocărilor din domeniul de activitate.</li> </ul> <p><b>9. Asistență tehnică pentru facilitarea și eficientizarea managementului Programului</b></p> <p>Prioritatea de asistență tehnică vizează atât asigurarea funcționării sistemului privind coordonarea, gestionarea și controlul fondurilor, cât și facilitarea implementării, monitorizării, comunicării și vizibilității Programului, inclusiv prin asigurarea sprijinului pentru beneficiarii POEO.</p>																		
<b>Bugetul estimat al programului</b>	<p><b>Buget total POEO:</b> 5,775 mld. Euro, din care: 3,861 mld. Euro FSE+ 1,913 mld. Euro co-finanțare națională</p>																		
<b>Durata programului operațional</b>	2021-2027																		
<b>Evoluții ale programului operațional față de perioada de programare 2014-2020</b>	<table border="1"> <thead> <tr> <th></th> <th>2014-2020</th> <th>2021-2027</th> </tr> </thead> <tbody> <tr> <td>Educație</td> <td>1,252 mld. Euro</td> <td>1,862 mld. euro</td> </tr> <tr> <td>Ocupare</td> <td>1,462 mld. Euro</td> <td>1,175 mld. euro</td> </tr> <tr> <td>NEETs</td> <td>0,211 mld. Euro</td> <td>0,724 mld. euro</td> </tr> <tr> <td>AT</td> <td>0,258 mld. Euro</td> <td>0,100 mld. euro</td> </tr> <tr> <td><b>Total</b></td> <td><b>3,079 mld. Euro</b></td> <td><b>3,861 mld. euro</b></td> </tr> </tbody> </table>		2014-2020	2021-2027	Educație	1,252 mld. Euro	1,862 mld. euro	Ocupare	1,462 mld. Euro	1,175 mld. euro	NEETs	0,211 mld. Euro	0,724 mld. euro	AT	0,258 mld. Euro	0,100 mld. euro	<b>Total</b>	<b>3,079 mld. Euro</b>	<b>3,861 mld. euro</b>
	2014-2020	2021-2027																	
Educație	1,252 mld. Euro	1,862 mld. euro																	
Ocupare	1,462 mld. Euro	1,175 mld. euro																	
NEETs	0,211 mld. Euro	0,724 mld. euro																	
AT	0,258 mld. Euro	0,100 mld. euro																	
<b>Total</b>	<b>3,079 mld. Euro</b>	<b>3,861 mld. euro</b>																	
<b>Repartizarea bugetului programului pe priorități de investiții</b>	<p>P 1. Valorificarea potențialului tinerilor pe piața muncii - 10% din alocarea totală FSE+</p> <p>P 2. PTS și creșterea accesului și a participării grupurilor dezavantajate la educație și formare profesională - 35% din bugetul FSE+ alocat intervențiilor în domeniul educației</p> <p>P 3. Creșterea calității ofertei de educație și formare profesională pentru asigurarea echității sistemului și o mai bună adaptare la</p>																		

	<p>dinamica pieței muncii și la provocările inovării și progresului tehnologic - 25% din bugetul FSE+ alocat intervențiilor în domeniul educației</p> <p>P 4. Creșterea accesibilității, atractivității și calității învățământului profesional și tehnic - 35% din bugetul FSE+ alocat intervențiilor în domeniul educației</p> <p>P 5. Creșterea accesului pe piața muncii pentru toți - 30% din bugetul FSE+ alocat intervențiilor în domeniul ocupării</p> <p>P 6. Antreprenoriat și economie socială - 30% din bugetul FSE+ alocat intervențiilor în domeniul ocupării</p> <p>P 7. Susținerea reformelor pe piața muncii în acord cu dinamica pieței muncii - 20% din bugetul FSE+ alocat intervențiilor în domeniul ocupării</p> <p>P 8. Consolidarea participării populației în procesul de LLL pentru facilitarea tranzițiilor și a mobilității - 5% din bugetul FSE+ alocat intervențiilor în domeniul educației și 20% din bugetul FSE+ alocat intervențiilor în domeniul ocupării</p>
<p><b>Beneficiari eligibili</b></p>	<ul style="list-style-type: none"> <li>• Autorități/ instituții și servicii publice centrale cu atribuții în domeniu (ex, MMPS, MEN, ANC, ANOFM, CNFPA etc);</li> <li>• Autorități/instituții și servicii publice locale cu atribuții în domeniu (servicii deconcentrate ale MMPS, MEN, ANOFM etc, UATuri);</li> <li>• Furnizori publici sau privați de servicii de ocupare/servicii de educație sau formare profesională/servicii de evaluare și certificare competențe/servicii de informare și consiliere în carieră;</li> <li>• Unități de învățământ din sistemul național de învățământ;</li> <li>• Instituții de învățământ superior;</li> <li>• Institute de cercetare;</li> <li>• Asociații de tineret;</li> <li>• Camere de comerț;</li> <li>• Organizații non-guvernamentale;</li> <li>• Angajatori, parteneri sociali, asociații patronale și sindicale, comitete sectoriale și actori relevanți la nivelul sectoarelor economice;</li> <li>• Comisiile județene de Autorizare a furnizorilor de formare, Centre Regionale de formare, Centre de evaluare competențe;</li> <li>• Centre comunitare sau de tineret.</li> </ul>
<p><b>Priorități de investiții noi față de perioada de programare precedentă</b></p>	<p><b><u>Intervenții noi dedicate tinerilor</u></b></p> <p>Deși tinerii NEETs au beneficiat de alocări și intervenții dedicate în perioada 2014-2020, mecanismul de implementare a intervențiilor pentru tineri necesită revizuire și completare, astfel încât să răspundă dificultăților întâmpinate în asigurarea unei tranziții adecvate a tinerilor de la sistemul de educație la piața muncii.</p> <p>În acest context, POEO propune <b><u>intervenții noi pentru abordarea tinerilor</u></b>, care vizează:</p> <ul style="list-style-type: none"> <li>• <i>1.i.1. Înființarea/ dezvoltarea de centre/cluburi de tineret la nivel comunitar cu implicarea autorităților locale și a unor entități publice sau private care să ofere activități specifice adaptate tinerilor</i></li> <li>• <i>1.i.2. Realizarea de către centrele /cluburile de tineret publice sau private sau de alți actori interesați a unor rețele de lucrători de tineret, selectați din rândul tinerilor (în special NEET) și instruiți pentru furnizarea de servicii de outreach și activare a tinerilor și de înregistrare a acestora</i></li> </ul>

la furnizorii de servicii de ocupare publici sau privați, în vederea oferirii de servicii de ocupare.

- **1.i.4. Activarea potențialului antreprenorial al tinerilor: formare competențe antreprenoriale, tutorat/mentorat, asistență/ consiliere, role models, formare în management de proiect, inclusiv accesul la granturi pentru inițierea de noi afaceri (start-up), asistență și consultanță post înființare**
- **1.i.5. Stimularea angajatorilor pentru utilizarea unor forme de muncă flexibile pentru tineri**
- **1.i.6. Stimularea întreprinderilor sociale de inserție pentru susținerea tinerilor NEETs în vederea plasării pe piața muncii**  
**Programul „Tânăr Voluntar” (acordare de granturi)**

#### **Intervenții noi în domeniul Educației**

În contextul accentuării fenomenului de părăsire timpurie a școlii, prin POEO sunt vizate intervenții sistemice care să prevină acest fenomen, pe trei paliere, după cum urmează:

- **Crearea/dezvoltarea mecanismelor de monitorizare, avertizare, prevenire și combatere abandon școlar/ părăsire timpurie a școlii/ segregare școlară**
- **Asigurarea accesului și participării la educație a copiilor cu dizabilități și/sau CES;**
- **Programe de informare, consiliere și educație parentală pentru părinții copiilor din pre-universitar, cu accent pe cei din grupuri vulnerabile**

În vederea creșterii calității ofertei de educație și formare profesională pentru asigurarea echității sistemului și o mai bună adaptare la dinamica pieței muncii și la provocările inovării și progresului tehnologic, POEO va sprijini:

- **Interconectarea bazelor de date și dezvoltarea resurselor educaționale deschise (RED)**
- **Acordarea de granturi la nivelul școlilor pentru creșterea calității**
- **Identificarea, sprijinirea și promovarea copiilor supradotați**
- **Mobilitățile internaționale Erasmus+**
- **Dezvoltarea/implementarea curriculumului la decizia școlii la nivelul învățământului primar și gimnazial**
- **Crearea unui mecanism eficient de recunoaștere a rezultatelor învățării dobândite în contexte non-formale și informale la nivelul învățământului secundar superior**
- **Implementarea unor programe universitare adaptate solicitării agenților economici**

În condițiile nevoii accentuate de formare a competențelor/meseriilor cerute pe piața muncii, POEO va aborda printr-o axă dedicată problematica accesibilității, atractivității și calității învățământului profesional și tehnic. În acest context, sunt vizate intervenții specifice pentru asigurarea formării la locul de muncă și susținerea învățământului dual prin:

- **Certificarea rezultatelor învățării din formarea profesională inițială**
- **Standarde de dotare a unităților de învățământ;**
- **Program național de dotare a „atelierelor școală” cu mijloace didactice și echipamente;**
- **Granturi pentru operatorii economici implicați în învățământul dual pentru asigurarea spațiilor și**

*tehnologiilor adecvate "atelierelor școală", precum și a personalului calificat în domeniu;*

- *Dezvoltarea de manuale și auxiliare curriculare în format digital*
- *Acordarea de sprijin financiar pentru cazare, masă și transport pentru elevii din grupuri defavorizate*
- *Programe remediale pentru elevii din clasa a IX a în vederea creșterii nivelului de competențe la citit, matematică și științe*
- *Sprijinirea mobilităților internaționale Erasmus+*

#### **Intervenții noi în domeniul Ocupării**

Ocuparea și inactivitatea în rândul femeilor impun oferirea unor facilități privind îngrijirea persoanelor dependente sau altor pachete de servicii adaptate nevoilor ce pot reduce ratele de inactivitate în rândul femeilor.

*Astfel, prin POEO, angajatorii vor fi încurajați, prin diverse facilități și măsuri, să creeze condiții pentru reconcilierea vieții profesionale cu cea de familie, cum ar fi programe decalate sau flexibile sau oferta unor creșe și grădinițe pentru copiii angajaților.*

Lucrătorii în vârstă sunt o resursă de muncă importantă în contextul deficitului de forță de muncă. De aceea *inițiativele, inclusiv stimulentele pentru valorificarea potențialului oferit de aceștia, prin utilizarea experienței acestora pentru formarea noilor lucrători, sunt importante în reducerea dezechilibrelor de pe piața muncii.*

O atenție specială se va acorda *investițiilor în dezvoltarea antreprenoriatului/întreprinderilor în domeniul social*, atât în ceea ce privește activitățile specifice de suport pentru start-up sau post start-up, activități de promovare a conceptului, dar și în activități de promovare a produselor și serviciilor furnizate de acestea.

În ceea ce privește sprijinul post start-up pentru IMM-uri, POEO introduce *acțiunile de suport pentru digitalizarea activității IMM-urilor.*

În contextul situațiilor neprevăzute (ex. pandemia COVID-19) care pot provoca șocuri majore pe piața muncii ce pot conduce la disponibilizări sau creșterea masivă a șomajului, *devine indispensabil sprijinul de urgență din partea FSE+ pentru persoanele care se află în șomaj tehnic pe fondul situațiilor de urgență/alertă în contextul epidemiilor/pandemiilor sau pentru persoanele angajate în cadrul întreprinderilor al căror domeniu de activitate este afectat indirect.* De asemenea, devin esențiale *măsurile de sprijin pentru relansarea economică a sectoarelor afectate, precum reconversia profesională a lucrătorilor care urmează să fie disponibilizați, dezvoltarea de instrumente pentru adaptarea muncii și a mediului de lucru, introducerea unor modele inovatoare de organizare a muncii și practici care să asigure sănătatea și securitatea la locul de muncă.*

În contextul reformelor de pe piața muncii, POEO își propune *îmbunătățirea mecanismelor de monitorizare a informațiilor din piața muncii, de anticipare a nevoii de competențe, de evaluare și monitorizare a politicilor publice privind măsurile active și formarea profesională sau adăugarea de noi dezvoltări.*

	<p>Nu în ultimul rând, POEO va aborda cu prioritate <b>îmbunătățirea calității dialogului social prin creșterea capacității organizaționale a partenerilor sociali.</b></p> <p>POEO 2021-2027 prevede o intervenție dedicată consolidării dialogului social și a parteneriatelor pentru ocupare și formare, care cuprinde inclusiv acțiuni de creștere a capacității partenerilor sociali pentru a contribui eficient la dezvoltarea și implementarea politicilor de ocupare.</p> <p><b>Intervenții pentru asigurarea formării de-a lungul întregii vieți</b></p> <ul style="list-style-type: none"> <li>• Formarea continuă a formatorilor/ instructorilor/ coordonatorilor</li> <li>• Înființarea centrelor de învățare permanentă</li> <li>• Pachete de formare pentru angajați adaptate nevoilor/ cerințelor pieței: „Pachet de bază”, „Ține pasul”; „Acces digital pentru toți”, programe de formare colaborativă; programe adaptate nevoilor angajatorilor</li> </ul>
<p><b>Indicatori de rezultat ai programului operațional</b></p>	<p><b>P 2,3,4,8:</b></p> <ul style="list-style-type: none"> <li>• Unități și instituții de învățământ cu rezultate îmbunătățite</li> <li>• Participanți în educație sau formare la ieșirea din intervenție</li> <li>• Participanți ce obțin o calificare/certificare la ieșirea din intervenție</li> <li>• Mecanisme, metodologii, proceduri, instrumente, programe, standarde utilizate</li> <li>• Materiale suport (inclusiv platforme, baze de date), studii, analize utilizate/accesate</li> <li>• Participanți cu situația îmbunătățită pe piața muncii, la 6 luni după finalizarea intervenției</li> </ul> <p><b>P 1, 5, 6, 7, 8:</b></p> <ul style="list-style-type: none"> <li>• Participanți în ocupare, inclusiv ocupare pe cont propriu la finalizare intervenție</li> <li>• Participanți în educație sau formare la finalizare intervenție</li> <li>• Participanți care obțin o calificare la finalizare intervenție</li> <li>• Participanți în căutare activă a unui loc de muncă la finalizare intervenție</li> <li>• Tineri sub 30 ani, ocupați prin forme de muncă flexibile</li> <li>• Participanți (femei) în ocupare, inclusiv ocupare pe cont propriu la finalizare intervenției</li> <li>• Participanți competenți în monitorizare, evaluare și diseminare a informațiilor din piața muncii</li> <li>• Participanți activi în evaluare și revizuire politici publice, la 6 luni după intervenție</li> <li>• Participanți implicați în activități ale Comitetelor sectoriale la 6 luni după finalizarea intervenției</li> <li>• Participanți ai partenerilor sociali implicați în activități specifice dialogului social la 6 luni după intervenție</li> <li>• Participanți cu situația îmbunătățită pe piața muncii, la 6 luni după finalizarea intervenției</li> <li>• Participanți care se declară cu situație îmbunătățită privind SSM la 6 luni după intervenție</li> <li>• Persoane în vârstă active la finalizarea intervenției</li> <li>• Participanți - personal și experți ai Comisiilor de autorizare competente în utilizarea infrastructurii actualizate pentru autorizarea și monitorizarea FPC</li> </ul>
<p><b>Categorii de proiecte semnificative</b></p>	<p><b>Educație</b></p> <ul style="list-style-type: none"> <li>• Proiecte strategice în vederea dezvoltării educației timpurii (pilotare și/sau extindere servicii complementare, dezvoltarea materialelor</li> </ul>

<p><b>care se vor finanța</b></p>	<p>educaționale, pilotarea și implementarea unor strategii de predare, inovatoare și eficiente, sprijin suplimentar pentru susținerea copiilor care aparțin grupurilor vulnerabile, formarea resurselor umane);</p> <ul style="list-style-type: none"> <li>• Susținerea cheltuielilor cu cazare, burse, transport etc. pentru elevii din învățământul profesional și tehnic;</li> <li>• Program național ce va viza dezvoltarea resursei umane din sistemul de educație și formare;</li> <li>• Program național ce va susține dezvoltarea serviciilor de consiliere și orientare profesională;</li> <li>• Dezvoltarea/extinderea și creșterea calității programului „școală după școală” (SDS), complementar cu programul „masă caldă” pe modelul proiectelor în implementare în perioada 2014-2021;</li> <li>• Dezvoltarea și extinderea Programului „A doua șansă” (ADS) pe modelul proiectelor în implementare în perioada 2014-2021;</li> <li>• Susținerea implementării proiectelor ERASMUS+;</li> <li>• Proiecte integrate pentru creșterea accesului și participării în învățământul superior;</li> <li>• Program național de dotare a „atelierelor școală” cu mijloace didactice și echipamente;</li> <li>• Granturi pentru operatorii economici implicați în învățământul dual pentru asigurarea spațiilor și tehnologiilor adecvate „atelierelor școală”, precum și a personalului calificat în domeniu;</li> </ul> <p><b>Ocupare</b></p> <ul style="list-style-type: none"> <li>• Scheme de antreprenariat de tipul Strat-up Diaspora, Strat-up Rural, Restart, Strat-up Student, Innotech</li> <li>• Măsuri de sprijin pentru digitalizarea activității IMM - ”IMM digital pack”</li> <li>• Grant-uri pentru angajatori pentru integrarea femeilor pe piața muncii: spații destinate supravegherii și îngrijirii copiilor cu vârstă antepreșcolară, forme de muncă flexibile etc.</li> <li>• Sprijin financiar pentru inițierea de noi afaceri și pentru înființarea/ dezvoltarea/ scalarea/ inovarea/ extinderea de întreprinderi sociale și întreprinderi sociale de inserție</li> <li>• Măsuri de sprijin pentru relansarea economică a sectoarelor afectate în urma unor situații deosebite (de ex. epidemii): <ul style="list-style-type: none"> <li>- Facilitarea procesului de outplacement</li> <li>- Programe de formare</li> <li>- Sprijin pentru întreprinderile afectate indirect</li> <li>- Îmbunătățirea activității de management al resurselor umane în companii</li> <li>- Forme flexibile de ocupare</li> </ul> </li> <li>• Sprijinirea angajatorilor pentru crearea unor condiții de muncă adaptate</li> <li>• Campanii de promovare pentru conștientizarea angajatorilor și lucrătorilor cu privire la rolul activităților de SSM</li> <li>• Pachete integrate pentru creșterea capacității partenerilor sociali și îmbunătățirea dialogului social</li> <li>• Pachete de formare pentru angajați adaptate nevoilor/ cerințelor pieței: „Pachet de bază”, „Ține pasul”; „Acces digital pentru toți”, programe de formare colaborativă; programe adaptate nevoilor angajatorilor</li> </ul>
-----------------------------------	--