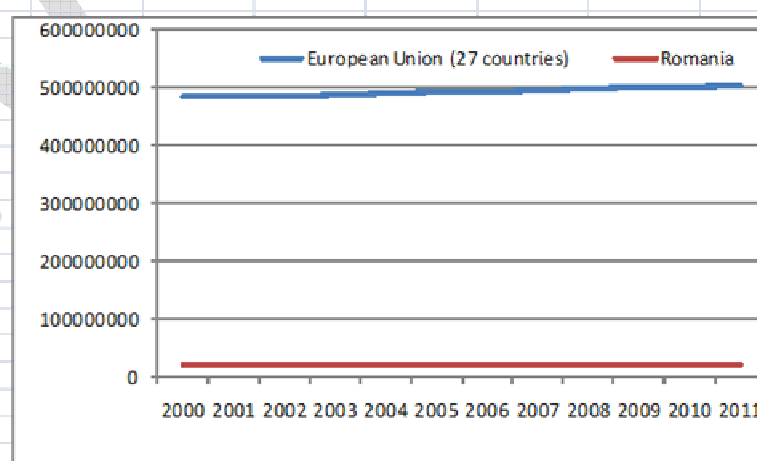
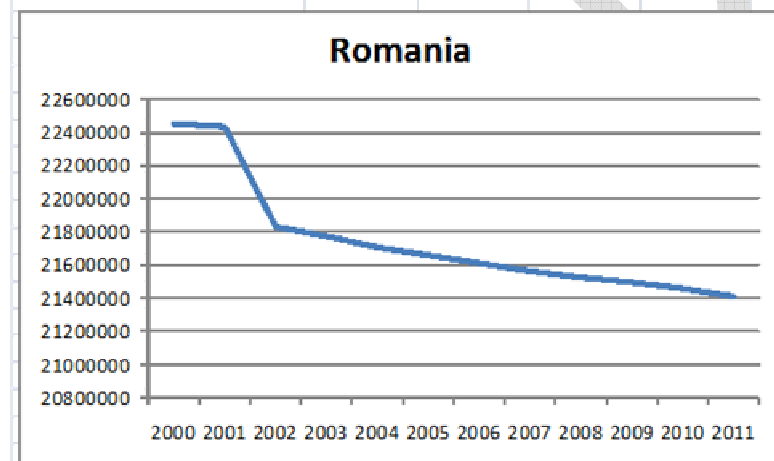


### 1. Evoluția populației în România comparativ cu UE27 în perioada 2000-2010, cu detaliere 2005-2010

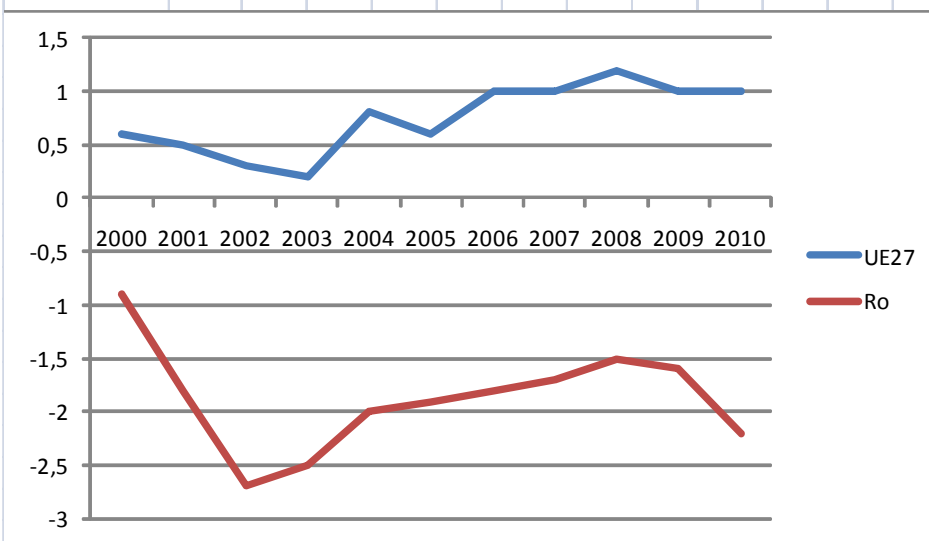
Populația totală la 1 ianuarie												persoane	
	2000	2001	2002	2003	2004	2005	2006	2007	2008	2009	2010	2011	2010-2005
European Union (27 countries)	482767512	483797026	484635119	486646114	488797929	491134938	493210397	495291925	497686229	499705496	501101774	502486499	9966836
Romania	22455485	22430457	21833483	21772774	21711252	21658528	21610213	21565119	21528627	21498616	21462186	21413815	-196342
%(P_Ro/P_UE27)	4.7	4.6	4.5	4.5	4.4	4.4	4.4	4.4	4.3	4.3	4.3		
	data provision												
Source of Data	Eurostat												
Last update	29.06.2011												
Date of extraction	29 Jun 2011 20:02:28 WEST												
Hyperlink to the table	<a href="http://app.eurostat.ec.europa.eu/ignitable.do?tab=table&amp;int=1&amp;plugin=1&amp;language=en&amp;code=tps00001">http://app.eurostat.ec.europa.eu/ignitable.do?tab=table&amp;int=1&amp;plugin=1&amp;language=en&amp;code=tps00001</a>												
General Disclaimer of the EC	<a href="http://europa.eu/geninfo/legal_notices_en.htm">http://europa.eu/geninfo/legal_notices_en.htm</a>												
Short Description	The inhabitants of a given area on 1 January of the year in question (or, in some cases, on 31 December of the previous year). The population is based on data from the most recent census adjusted by the components of population change produced since the last census, or based on population registers												
Code	tps00001												



**1. 2. Modificarea naturală a populației / sporul anual**

[ /1000 locuitori]

	2000	2001	2002	2003	2004	2005	2006	2007	2008	2009	2010
UE27	0,6	0,5	0,3	0,2	0,8	0,6	1	1	1,2	1	1
Ro	-0,9	-1,8	-2,7	-2,5	-2	-1,9	-1,8	-1,7	-1,5	-1,6	-2,2



Source of Data::	Eurostat
Last update:	29.06.2011
Date of extraction:	29 Jun 2011 20:05:34 MEST
Hyperlink to the table:	<a href="http://epp.eurostat.ec.europa.eu/tgm/table.do?tab=table&amp;init=1&amp;plugin=1&amp;language=en&amp;pcor">http://epp.eurostat.ec.europa.eu/tgm/table.do?tab=table&amp;init=1&amp;plugin=1&amp;language=en&amp;pcor</a>
General Disclaimer of the EC:	<a href="http://europa.eu/geninfo/legal_notices_en.htm">http://europa.eu/geninfo/legal_notices_en.htm</a>
Short Description:	The crude rate of natural change is the ratio of the natural change during the year (live births minus deaths) to the average population in that year. The value is expressed per 1000 inhabitants.
Code:	tps00007

DRAFT

#### 4. Speranța de viață la naștere pe sexe în România

	1998	1999	2000	2001	2002	2003	2004	2005	2006	2007	2008	2009	delta	med/an
UE27_M					74.5	74.6	75.2	75.4	75.8	76.1	76.4		1.2	0.24
Ro_M	66.3	67.1	67.7	67.5	67.4	67.7	68.2	68.7	69.2	69.7	69.7	69.8	1.1	0.22
					7.1	6.9	7	6.7	6.6	6.4	6.7			

	1998	1999	2000	2001	2002	2003	2004	2005	2006	2007	2008	2009	delta	med/an
UE27_F					80.9	80.8	81.5	81.5	82	82.2	82.4		0.9	0.18
Ro_F	73.8	74.2	74.8	74.9	74.7	75	75.5	75.7	76.2	76.9	77.2	77.4	1.7	0.34
					6.2	5.8	6	5.8	5.8	5.3	5.2			

	1998	1999	2000	2001	2002	2003	2004	2005	2006	2007	2008	2009	delta	med/an
UE27_F-M					6.4	6.2	6.3	6.1	6.2	6.1	6		-0.3	
Ro_F-M	7.5	7.1	7.1	7.4	7.3	7.3	7.3	7	7	7.2	7.5	7.6	0.6	

#### Life expectancy at birth, by gender

Source of Data Eurostat

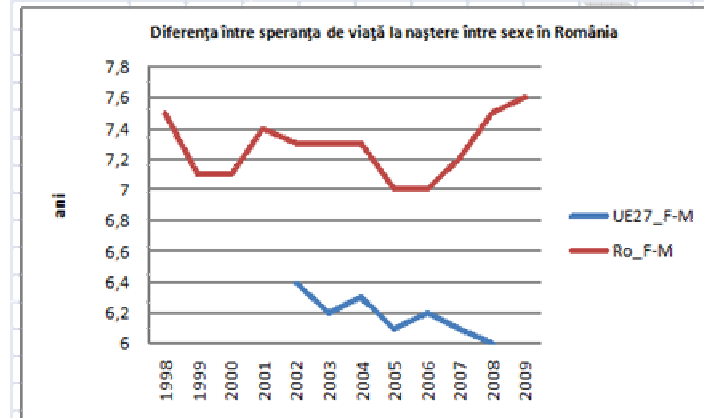
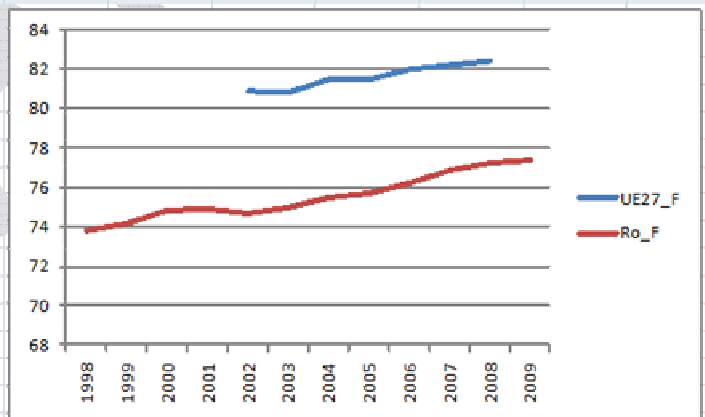
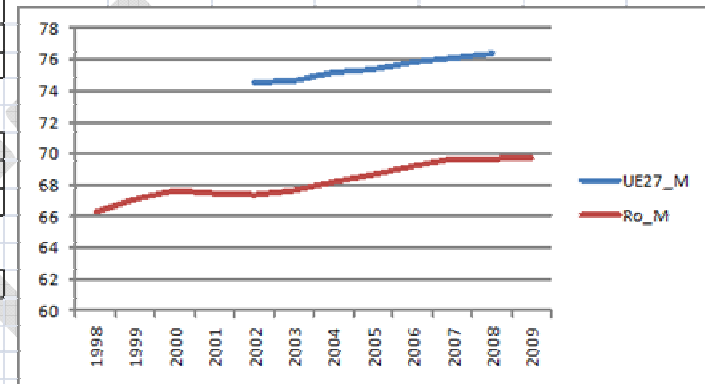
Last update 17.06.2011

Date of extraction 30 Jun 2011 14:16:05 WEST

Hyperlink to the table <http://app.eurostat.ec.europa.eu/gim/table.do?tab=table&init=1&plugin=1&language=en&code=tps00025>

General Disclaimer of the EC [http://europe.europa.eu/legal\\_notices\\_en.htm](http://europe.europa.eu/legal_notices_en.htm)

Code tps00025



## Durata medie a vieții pe medii, sexe, pe regiuni de dezvoltare în anul 2010

			Durata medie a vieții 2010		
R	M	Regiunea SUD-EST	67,71		
R	M	Regiunea SUD-VEST OLTENIA	68,33		
R	M	Regiunea BUCURESTI - ILFOV	68,34		
R	M	Regiunea SUD-MUNTENIA	68,34		
R	M	Regiunea NORD-VEST	68,39		
R	M	Regiunea NORD-EST	68,69		
R	M	Regiunea CENTRU	68,94		
R	M	Regiunea VEST	68,97		
U	M	Regiunea VEST	69,91		
U	M	Regiunea NORD-VEST	70,04		
U	M	Regiunea SUD-MUNTENIA	70,38		
U	M	Regiunea SUD-EST	70,5		
U	M	Regiunea NORD-EST	70,55		
U	M	Regiunea CENTRU	71,13		
U	M	Regiunea SUD-VEST OLTENIA	71,15		
R	F	Regiunea SUD-EST	71,87		
R	F	Regiunea SUD-VEST OLTENIA	71,95		
U	M	Regiunea BUCURESTI - ILFOV	71,98		
R	F	Regiunea NORD-VEST	72,09		
R	F	Regiunea SUD-MUNTENIA	72,33		
R	F	Regiunea NORD-EST	72,35		
R	F	Regiunea BUCURESTI - ILFOV	72,56		
R	F	Regiunea VEST	72,57		
R	F	Regiunea CENTRU	72,73		
R	F	Regiunea SUD-VEST OLTENIA	76,07		
R	F	Regiunea NORD-VEST	76,15		
R	F	Regiunea VEST	76,44		
R	F	Regiunea NORD-EST	76,51		
R	F	Regiunea SUD-EST	76,67		
U	F	Regiunea VEST	76,68		
R	F	Regiunea SUD-MUNTENIA	76,78		
R	F	Regiunea CENTRU	77,02		
R	F	Regiunea BUCURESTI - ILFOV	77,08		
U	F	Regiunea NORD-VEST	77,42		
U	F	Regiunea SUD-VEST OLTENIA	77,63		
U	F	Regiunea SUD-MUNTENIA	77,79		
U	F	Regiunea SUD-EST	77,87		
U	F	Regiunea CENTRU	78,05		
U	F	Regiunea NORD-EST	78,08		
U	F	Regiunea BUCURESTI - ILFOV	78,95	min-max	11

Sursa: INS, TEMPO, POP217A - Durata medie a vieții pe medii, sexe, pe macroregiuni, regiuni de dezvoltare și județe

[Definiție: Durata medie a vieții reprezintă numărul mediu de ani pe care îi are de trăit un nou născut, dacă ar trăi tot restul vieții în condițiile mortalității pe vârste din perioada de referință. Periodicitate Anuală Surse de

*date Cercetarea statistica privind speranta de viata detalii Metodologie Speranta de viata la nastere, reprezinta  
numarul mediu de ani pe care un nou nascut ii poate trai in conditiile mortalitatii din perioada de referinta a  
tabelei de mortalitate.]*

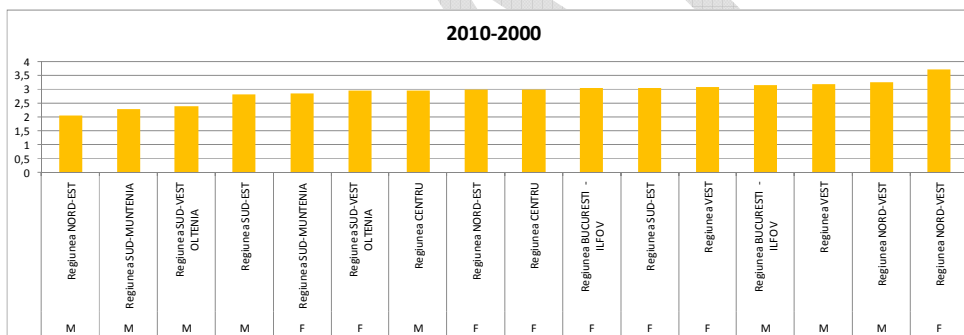
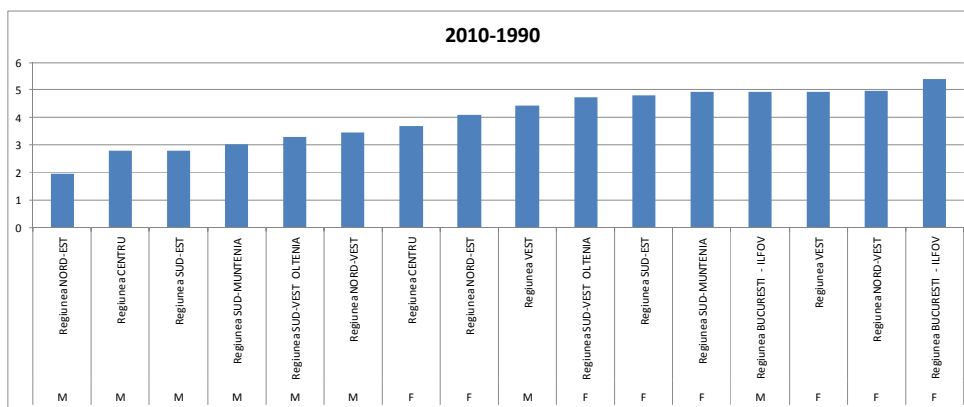
**Anexa 3 c.**

DRAFT

Variația creșterii duratei medii de viață la nivel de regiune, după gen, în perioada în 2010 față de 1990 reflectă următoarele aspecte:

- toate regiunile au înregistrat o creștere a duratei medii de viață în ultimii 20 de ani cu menținerea clusterizării pe gen – cu o durată medie a vieții mai mare pentru femei decât pentru bărbați. Minimul înregistrat pentru creșterea duratei medii de viață este realizat de Regiunea Nord Est pentru bărbați cu o creștere a duratei de viață de 1,96 ani pe parcursul celor 20 de ani. Maximul înregistrat pentru creșterea duratei medii de viață este realizat de Regiunea București Ilfov pentru femei cu o creștere a duratei de viață de 5,4 ani, amplitudinea între min și maxim fiind de 3,44.

**Variația creșterii duratei medii de viață la nivel de regiune, după gen, în perioada în 2010 față de 1990 și în 2010 față de 2000**



		2010-1990			2010-2000
M	Regiunea NORD-EST	1.96	M	Regiunea NORD-EST	2.03
M	Regiunea CENTRU	2.78	M	Regiunea SUD-MUNTENIA	2.27
M	Regiunea SUD-EST	2.8	M	Regiunea SUD-VEST OLTENIA	2.37
M	Regiunea SUD-MUNTENIA	3.01	M	Regiunea SUD-EST	2.8
M	Regiunea SUD-VEST	3.28	F	Regiunea SUD-MUNTENIA	2.83
M	Regiunea NORD-VEST	3.47	F	Regiunea SUD-VEST OLTENIA	2.94
F	Regiunea CENTRU	3.68	M	Regiunea CENTRU	2.95
F	Regiunea NORD-EST	4.09	F	Regiunea NORD-EST	2.97
M	Regiunea VEST	4.44	F	Regiunea CENTRU	2.99
F	Regiunea SUD-VEST	4.74	F	Regiunea BUCURESTI - ILFOV	3.05
F	Regiunea SUD-EST	4.78	F	Regiunea SUD-EST	3.05
F	Regiunea SUD-MUNTENIA	4.92	F	Regiunea VEST	3.07
M	Regiunea BUCURESTI -	4.93	M	Regiunea BUCURESTI - ILFOV	3.14
F	Regiunea VEST	4.94	M	Regiunea VEST	3.16
F	Regiunea NORD-VEST	4.96	M	Regiunea NORD-VEST	3.23
F	Regiunea BUCURESTI -	5.4	F	Regiunea NORD-VEST	3.7

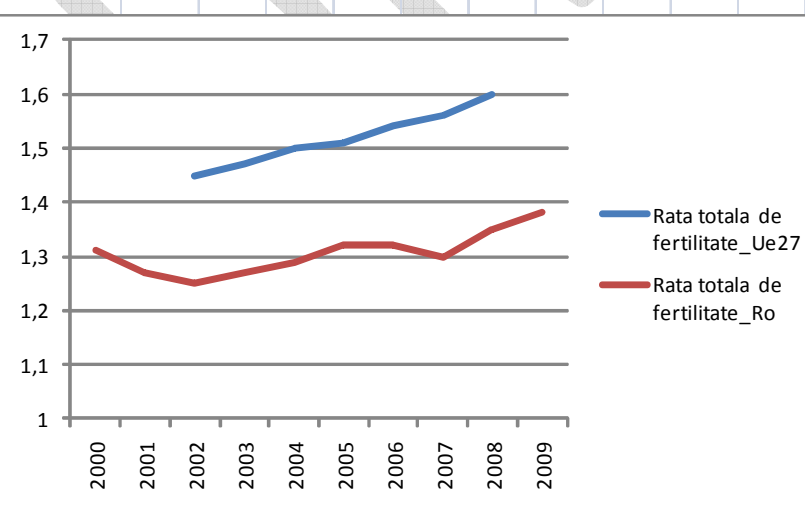
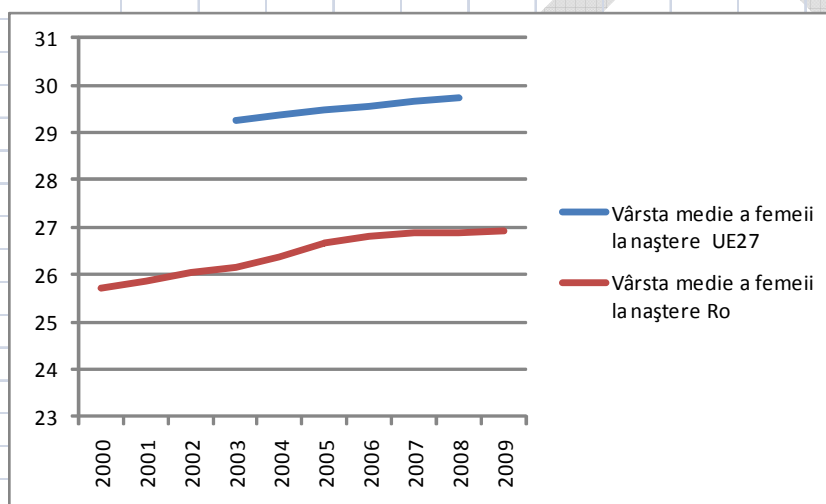
Sursa: INS, TEMPO, POP217A - Durata medie a vietii pe medii, sexe, pe macrorégiuni, regiuni de dezvoltare si judete

## 5. Indicatori de fertilitate

	2000	2001	2002	2003	2004	2005	2006	2007	2008	2009	
Vârsta medie a femeii la naștere				29,25	29,35	29,46	29,56	29,67	29,73		0,27
Vârsta medie	25,71	25,86	26,06	26,17	26,38	26,67	26,81	26,87	26,88	26,94	0,27
				3,08	2,97	2,79	2,75	2,80	2,85		

	2000	2001	2002	2003	2004	2005	2006	2007	2008	2009	
Rata totala de fertilitate_Ue			1,45	1,47	1,50	1,51	1,54	1,56	1,60		0,09
Rata totala	1,31	1,27	1,25	1,27	1,29	1,32	1,32	1,30	1,35	1,38	0,03
			0,20	0,20	0,21	0,19	0,22	0,26	0,25		

Source of Data Eurostat  
Fertility indicators [demo\_find]



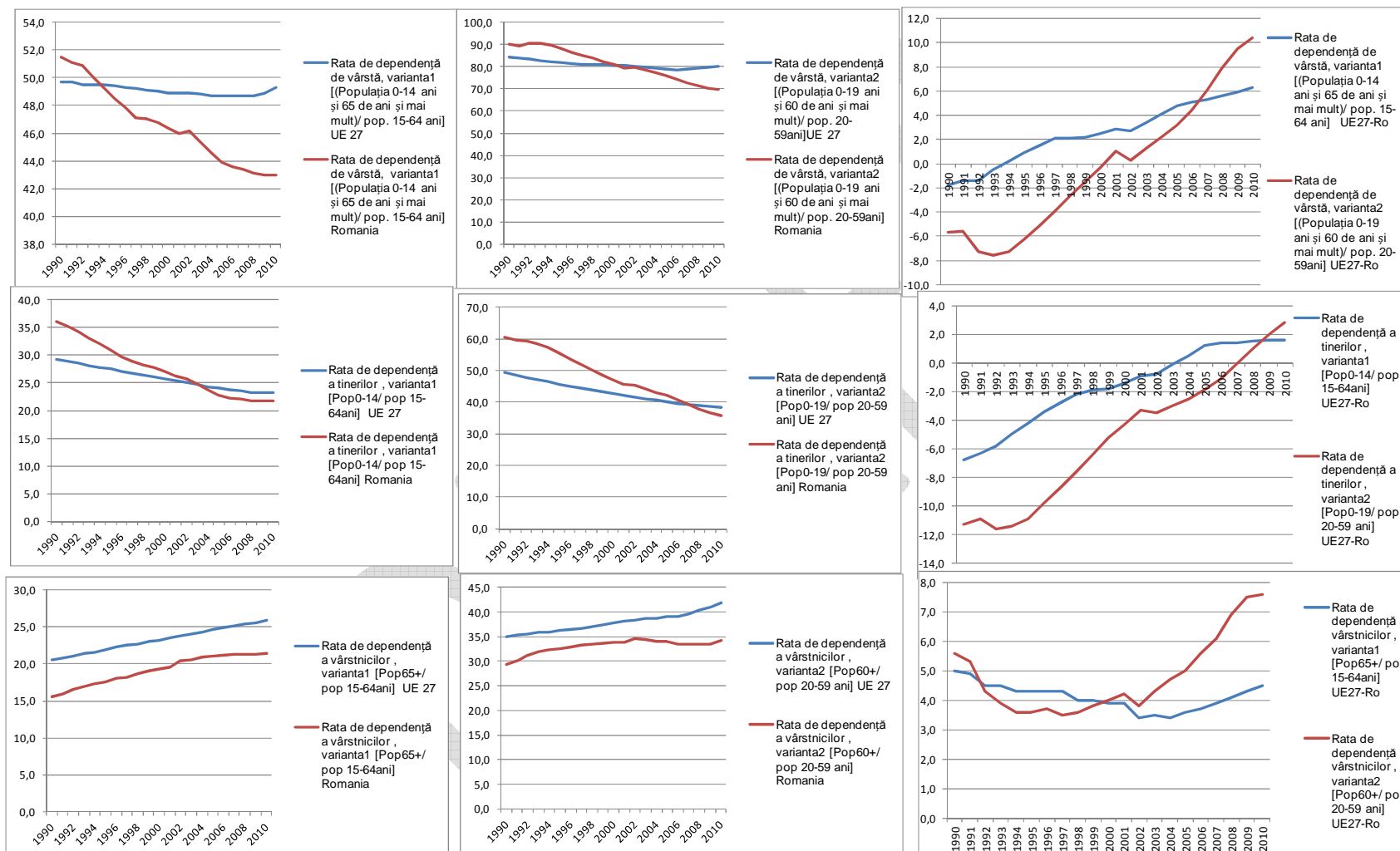


**Ierarhia variației nivelurilor ponderilor pe grupe de vârstă și a ratelor de dependență pentru România și UE 27 în 2010 față de 1990, în 2010 față de 2000 și în 2010 față de 2008, ierarhie după 2010-2008 – evoluții recente**

	2010-1990	2010-2000	2010-2008
<b>Rata de dependență a tinerilor , varianta2 [Pop0-19/ pop 20-59 ani] Romania</b>	<b>-24,9</b>	<b>-11,4</b>	<b>-2,2</b>
<b>Rata de dependență de vârstă, varianta2 [(Populația 0-19 ani și 60 de ani și mai mult)/ pop. 20-59ani] Romania</b>	<b>-20,1</b>	<b>-11,0</b>	<b>-1,4</b>
15-19 ani Romania	-2,3	-1,6	-1,0
35-39 ani Romania	0,4	2,0	-0,6
45-49 ani Romania	0,5	-1,2	-0,5
25- 29 ani Romania	1,5	-0,4	-0,4
65-69 ani Romania	0,0	-0,7	-0,4
Rata de dependență a tinerilor , varianta2 [Pop0-19/ pop 20-59 ani] UE 27	-10,8	-4,3	-0,4
35-39 ani UE 27	0,0	-0,4	-0,3
15-19 ani UE 27	-1,5	-0,7	-0,2
50-54 ani Romania	0,8	1,4	-0,2
număr de femei la 100 bărbați UE 27	-0,8	-0,6	-0,1
Rata de dependență a tinerilor , varianta1 [Pop0-14/ pop 15-64ani] Romania	-14,3	-5,4	-0,1
Rata de dependență de vârstă, varianta1 [(Populația 0-14 ani și 65 de ani și mai mult)/ pop. 15-64 ani] Romania	-8,5	-3,4	-0,1
20-24 ani UE 27	-1,5	-0,5	-0,1
65-69 ani UE 27	0,1	0,0	-0,1
30-34 ani UE 27	-0,6	-0,8	-0,1
25- 29 ani UE 27	-1,1	-0,5	-0,1
Rata de dependență a tinerilor , varianta1 [Pop0-14/ pop 15-64ani] UE 27	-5,9	-2,4	0,0
40-44 ani UE 27	0,9	0,3	0,0
55-59 ani UE 27	0,8	0,9	0,0
65+/- Romania	4,6	1,7	0,0
Rata de dependență a vârstnicilor , varianta1 [Pop65+/- pop 15-64ani] Romania	5,8	2,1	0,1
55-59 ani Romania	0,7	1,7	0,1
50-54 ani UE 27	1,0	0,5	0,1
30-34 ani Romania	0,7	0,3	0,2
45-49 ani UE 27	1,5	0,5	0,2
număr de femei la 100 bărbați Romania	2,7	0,9	0,2
65+/- UE 27	3,7	1,8	0,3
20-24 ani Romania	-0,2	-0,7	0,3
60-64 ani UE 27	0,5	0,5	0,4
<b>Rata de dependență a vârstnicilor , varianta1 [Pop65+/- pop 15-64ani] UE 27</b>	<b>5,3</b>	<b>2,7</b>	<b>0,5</b>
<b>Rata de dependență de vârstă, varianta1 [(Populația 0-14 ani și 65 de ani și mai mult)/ pop. 15-64 ani] UE 27</b>	<b>-0,4</b>	<b>0,4</b>	<b>0,6</b>
vârsta mediană a populației Romania	5,7	3,9	0,6
<b>60-64 ani Romania</b>	<b>0,0</b>	<b>-0,3</b>	<b>0,6</b>
vârsta mediană a populației UE 27	5,7	2,9	0,6
<b>Rata de dependență a vârstnicilor , varianta2 [Pop60+/- pop 20-59 ani] Romania</b>	<b>4,8</b>	<b>0,4</b>	<b>0,8</b>
<b>Rata de dependență de vârstă, varianta2 [(Populația 0-19 ani și 60 de ani și mai mult)/ pop. 20-59ani]UE 27</b>	<b>-4,0</b>	<b>-0,3</b>	<b>1,1</b>
<b>40-44 ani Romania</b>	<b>1,9</b>	<b>0,5</b>	<b>1,5</b>
<b>Rata de dependență a vârstnicilor , varianta2 [Pop60+/- pop 20-59 ani] UE 27</b>	<b>6,8</b>	<b>4,0</b>	<b>1,5</b>

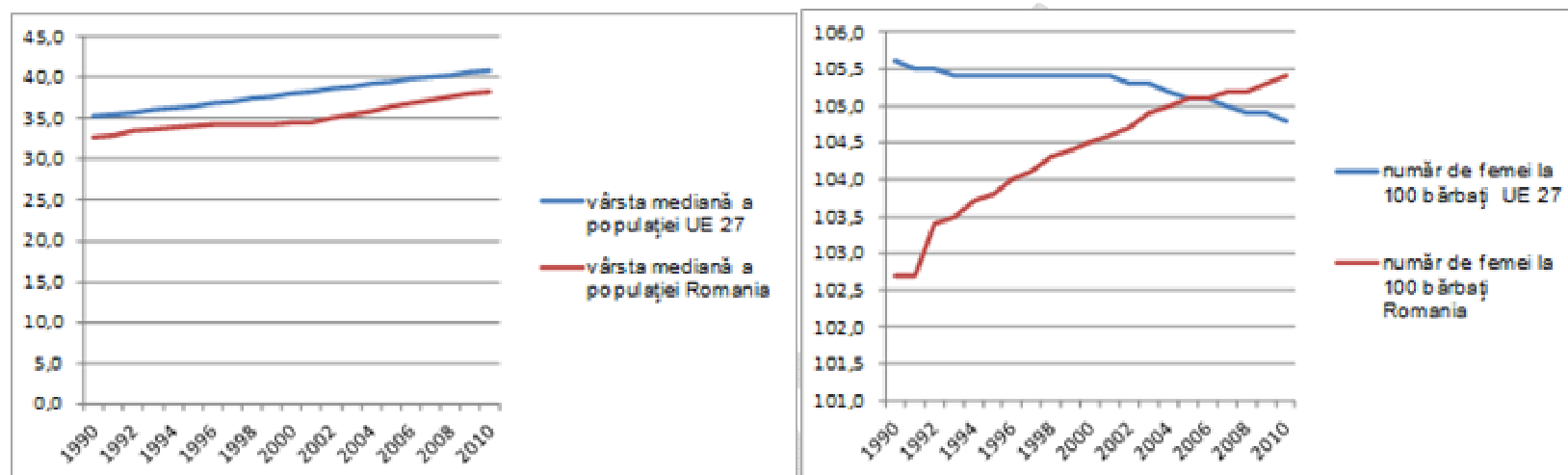
Sursa: Tabel realizat pe baza , Eurostat, Population on 1 January: Structure indicators [demo\_pjanind]

DRAFT



Sursa: Eurostat, Population on 1 January: Structure indicators [demo\_pjanind]

## Tendențe induse de modificările structurale ale populației din România comparativ cu UE27 pe grupe de vârstă în perioada 1990-2010



Sursa: Eurostat, Population on 1 January: Structure indicators [demo\_pjanind]

	1990	1991	1992	1993	1994	1995	1996	1997	1998	1999	2000	2001	2002	2003	2004	2005	2006	2007	2008	2009	2010	2010-1990	2010-2000
vârsta mediană a populației UE 27	35,2	35,4	35,7	36,0	36,2	36,5	36,8	37,1	37,4	37,7	38,0	38,3	38,6	38,9	39,2	39,5	39,8	40,1	40,3	40,6	40,9	5,7	2,9
vârsta mediană a populației România	32,6	32,8	33,4	33,6	33,8	34,0	34,2	34,2	34,3	34,3	34,4	34,4	35,0	35,5	35,9	36,4	36,9	37,3	37,7	38,0	38,3	5,7	3,9
Vârsta mediană UE27-Ro	2,6	2,6	2,3	2,4	2,4	2,5	2,6	2,9	3,1	3,4	3,6	3,9	3,6	3,4	3,3	3,1	2,9	2,8	2,6	2,6	2,6		

	1990	1991	1992	1993	1994	1995	1996	1997	1998	1999	2000	2001	2002	2003	2004	2005	2006	2007	2008	2009	2010	2010-1990	2010-2000
număr de femei la 100 bărbați UE 27	105,6	105,5	105,5	105,4	105,4	105,4	105,4	105,4	105,4	105,4	105,4	105,4	105,3	105,3	105,2	105,1	105,1	105,0	104,9	104,9	104,8	-0,8	-0,6
număr de femei la 100 bărbați România	102,7	102,7	103,4	103,5	103,7	103,8	104,0	104,1	104,3	104,4	104,5	104,6	104,7	104,9	105,0	105,1	105,1	105,2	105,2	105,3	105,4	2,7	0,9
număr de femei la 100 bărbați UE27-Ro	2,9	2,8	2,1	1,9	1,7	1,6	1,4	1,3	1,1	1,0	0,9	0,8	0,6	0,4	0,2	0,0	0,0	-0,2	-0,3	-0,4	-0,6		

Sursa: Eurostat, Population on 1 January: Structure indicators [demo\_pjanind]

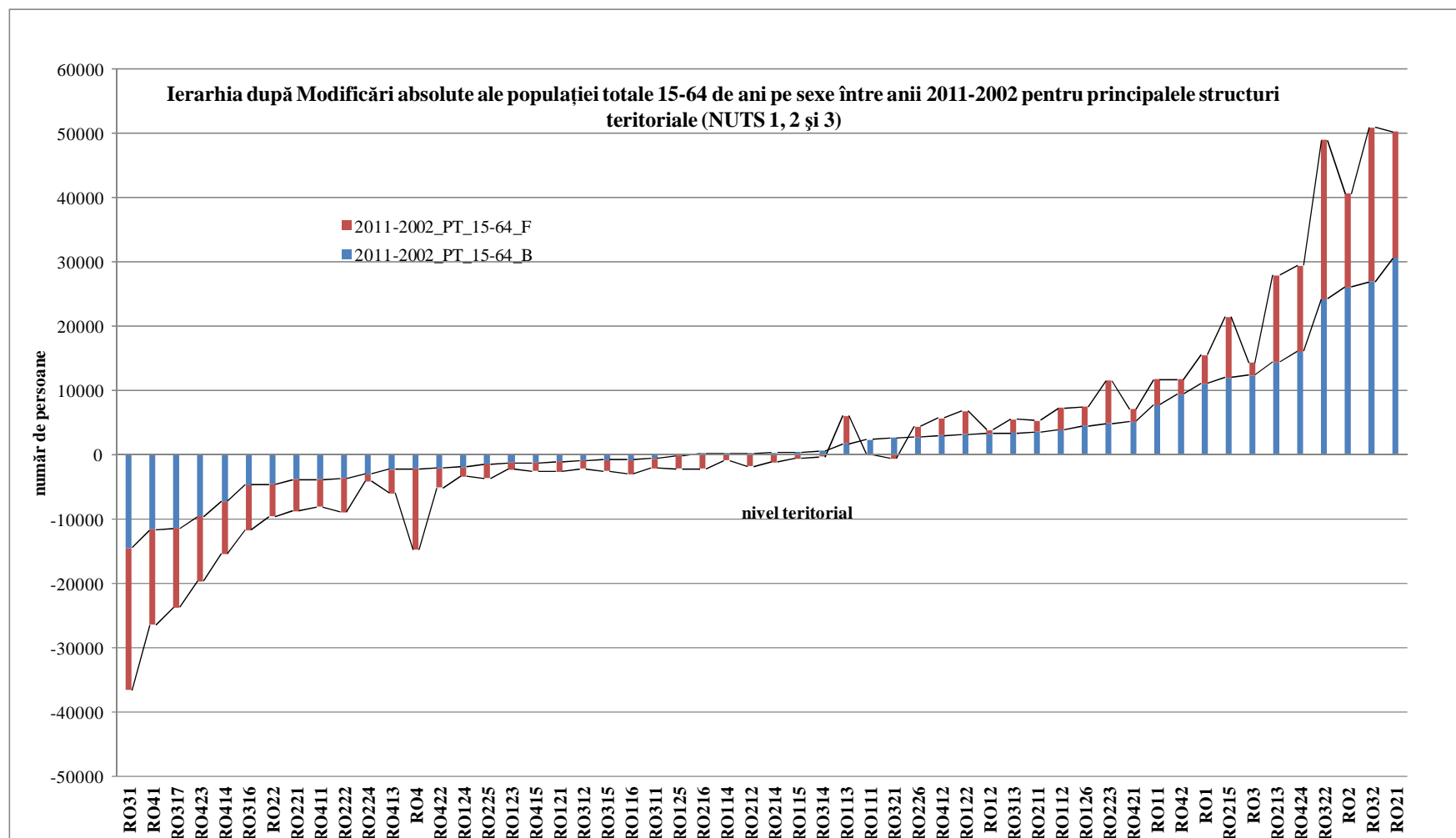
mii persoane													
	Statutul pe piața muncii/anul	2002	2003	2004	2005	2006	2007	2008	2009	2010	2011	2011-2002	2011-2008
Total	Populația totală	22.302,3	21.708,9	21.657,4	21.609,2	21.575,2	21.551,3	21.516,5	21.484,3	21.446,7	21.384,1	-918,2	-132,4
Total	Populația activă	10.629,6	10.067,5	10.059,4	9.819,0	10.019,6	9.994,3	9.944,7	9.924,1	9.964,5	9.868,0	-761,6	-76,7
Total	Populația ocupată	9.767,6	9.367,9	9.282,9	9.114,6	9.291,2	9.353,3	9.369,1	9.243,5	9.239,4	9.137,7	-629,9	-231,4
Total	Populația șomeră	862,1	699,7	776,5	704,5	728,4	640,9	575,5	680,7	725,1	730,2	-131,9	154,7
Total	Populația inactivă	11.672,7	11.641,4	11.597,9	11.790,2	11.555,6	11.557,1	11.571,9	11.560,1	11.482,2	11.516,2	-156,5	-55,7
%													
	Structura populației după statul pe piața muncii	2002	2003	2004	2005	2006	2007	2008	2009	2010	2011	2011-2002	2011-2008
15-64 ani	Populația totală	145,6	145,4	144,8	143,9	143,5	143,2	143,0	143,0	143,0	142,9	-2,7	-0,2
15-64 ani	Populația activă	69,4	67,4	67,3	65,4	66,6	66,4	66,1	66,0	66,4	65,9	-3,5	-0,2
15-64 ani	Populația ocupată	63,8	62,7	62,1	60,7	61,8	62,2	62,3	61,5	61,6	61,1	-2,7	-1,2
15-64 ani	Populația șomeră	5,6	4,7	5,2	4,7	4,8	4,3	3,8	4,5	4,8	4,9	-0,8	1,1
15-64 ani	Populația inactivă	76,2	78,0	77,5	78,5	76,9	76,8	76,9	76,9	76,6	76,9	0,7	0,0
mii persoane													
15-64 ani	Statutul pe piața muncii/anul	2002	2003	2004	2005	2006	2007	2008	2009	2010	2011	2011-2002	2011-2008
15-64 ani	Populația totală	15.315,4	14.929,1	14.958,2	15.021,2	15.035,2	15.046,3	15.042,3	15.028,2	14.999,4	14.967,5	-347,9	-74,8
15-64 ani	Populația activă	9.836,5	9.464,1	9.563,3	9.355,5	9.565,5	9.482,7	9.457,4	9.485,2	9.546,7	9.480,0	-356,5	22,6
15-64 ani	Populația ocupată	8.974,5	8.764,5	8.787,5	8.651,3	8.837,6	8.842,5	8.882,2	8.804,7	8.822,0	8.750,0	-224,5	-132,2
15-64 ani	Populația șomeră	862,1	699,7	775,8	704,2	727,9	640,2	575,2	680,5	724,7	730,0	-132,1	154,8
15-64 ani	Populația inactivă	5.478,9	5.465,0	5.394,8	5.665,7	5.469,7	5.563,6	5.584,9	5.543,0	5.452,7	5.487,5	8,6	-97,4
%													
	Structura populației după statul pe piața muncii	2002	2003	2004	2005	2006	2007	2008	2009	2010	2011	2011-2002	2011-2008
15-64 ani	Populația totală	100,0	100,0	100,0	100,0	100,0	100,0	100,0	100,0	100,0	100,0	0,0	0,0
15-64 ani	Populația activă	64,2	63,4	63,9	62,3	63,6	63,0	62,9	63,1	63,6	63,3	-0,9	0,5
15-64 ani	Populația ocupată	58,6	58,7	58,7	57,6	58,8	58,8	59,0	58,6	58,8	58,5	-0,1	-0,6
15-64 ani	Populația șomeră	5,6	4,7	5,2	4,7	4,8	4,3	3,8	4,5	4,8	4,9	-0,8	1,1
15-64 ani	Populația inactivă	35,8	36,6	36,1	37,7	36,4	37,0	37,1	36,9	36,4	36,7	0,9	-0,5
mii persoane													
20-64 ani	Statutul pe piața muncii/anul	2002	2003	2004	2005	2006	2007	2008	2009	2010	2011	2011-2002	2011-2008
20-64 ani	Populația totală	13.582,1	13.216,9	13.247,1	13.295,4	13.368,6	13.481,1	13.585,3	13.679,3	13.763,9	13.784,6	202,5	199,3
20-64 ani	Populația activă	9.507,8	9.189,7	9.250,6	9.097,9	9.318,1	9.267,6	9.266,5	9.303,7	9.404,8	9.344,2	-163,6	77,7
20-64 ani	Populația ocupată	8.728,9	8.563,8	8.569,8	8.458,8	8.661,7	8.686,2	8.747,9	8.682,4	8.718,4	8.654,9	-74,0	-93,0
20-64 ani	Populația șomeră	778,8	625,9	680,8	639,1	656,4	581,5	518,6	621,2	686,4	689,3	-89,5	170,7
20-64 ani	Populația inactivă	4.074,4	4.027,2	3.996,5	4.197,5	4.050,5	4.213,5	4.318,7	4.375,6	4.359,1	4.440,4	366,0	121,7
%													
	Structura populației după statul pe piața muncii	2002	2003	2004	2005	2006	2007	2008	2009	2010	2011	2011-2002	2011-2008
20-64 ani	Populația totală	88,7	88,5	88,6	88,5	88,9	89,6	90,3	91,0	91,8	92,1	3,4	1,8
20-64 ani	Populația activă	62,1	61,6	61,8	60,6	62,0	61,6	61,6	61,9	62,7	62,4	0,3	0,8
20-64 ani	Populația ocupată	57,0	57,4	57,3	56,3	57,6	57,7	58,2	57,8	58,1	57,8	0,8	-0,3
20-64 ani	Populația șomeră	5,1	4,2	4,6	4,3	4,4	3,9	3,4	4,1	4,6	4,6	-0,5	1,2
20-64 ani	Populația inactivă	26,6	27,0	26,7	27,9	26,9	28,0	28,7	29,1	29,1	29,7	3,1	1,0

Sursa: Eurostat, Population by sex, age, nationality and labour status (1 000) [lfsa\_pganws]

**Modificări absolute ale populației în vârstă de muncă 15-64 de ani în perioada 2002-2011 și 2008-2011 la nivel de regiune și județ, pe sexe în România**

		2011-2002_PT_15-64_B	2011-2002_PT_15-64_F
Sud - Muntenia	RO31	-14488	-22165
Sud-Vest Oltenia	RO41	-11600	-14891
Teleorman	RO317	-11473	-12333
Hunedoara	RO423	-9582	-10079
Olt	RO414	-7275	-8175
Prahova	RO316	-4690	-7027
Sud-Est	RO22	-4571	-5001
Braila	RO221	-3887	-4899
Dolj	RO411	-3857	-4284
Buzau	RO222	-3712	-5212
Galati	RO224	-3037	-1056
Mehedinti	RO413	-2257	-3705
Macroregiunea patru	RO4	-2182	-12561
Caras-Severin	RO422	-2132	-3013
Harghita	RO124	-1947	-1427
Tulcea	RO225	-1444	-2270
Covasna	RO123	-1241	-1029
Vâlcea	RO415	-1237	-1363
Alba	RO121	-1043	-1608
Calarasi	RO312	-924	-1224
Ialomita	RO315	-772	-1795
Salaj	RO116	-764	-2221
Arges	RO311	-572	-1557
Mures	RO125	-113	-2082
Vaslui	RO216	85	-2169
Maramures	RO114	176	-891
Botosani	RO212	262	-1821
Neamt	RO214	314	-1169
Satu Mare	RO115	442	-639
Giurgiu	RO314	616	-365
Cluj	RO113	1685	4329
Bihor	RO111	2349	-16
Bucuresti	RO321	2635	-644
Vrancea	RO226	2682	1730
Gorj	RO412	3026	2636
Brasov	RO122	3168	3655
Centru	RO12	3266	543
Dâmbovita	RO313	3327	2136
Bacau	RO211	3546	1813
Bistrita-Nasaud	RO112	3864	3362
Sibiu	RO126	4442	3034
Constanta	RO223	4827	6706
Arad	RO421	5091	2012
Nord-Vest	RO11	7752	3924
Vest	RO42	9418	2330
Macroregiunea unu	RO1	11018	4467
Suceava	RO215	12009	9406
Macroregiunea trei	RO3	12395	1880
Iasi	RO213	14382	13559
Timis	RO424	16041	13410
<b>Ilfov</b>	<b>RO322</b>	<b>24248</b>	<b>24689</b>
Macroregiunea doi	RO2	26027	14618
Bucuresti - Ilfov	RO32	26883	24045
Nord-Est	RO21	30598	19619

Sursa: Eurostat, Population on 1 January by sex, age groups and NUTS 3 regions [demo\_r\_pjanaggr3]



Sursa: Eurostat, Population on 1 January by sex, age groups and NUTS 3 regions [demo\_r\_pjanaggr3]

### Ratele de activitate pentru populația în vârstă de 15-64 de ani, pe regiuni de dezvoltare în perioada 2011-2002 pentru

#### România comparativ cu UE27

		2002	2003	2004	2005	2006	2007	2008	2009	2010	2011	2011-2002	2011-2008
<b>15-64 ani</b>	<b>European Union (27 countries)</b>	<b>68,55</b>	<b>68,87</b>	<b>69,23</b>	<b>69,79</b>	<b>70,24</b>	<b>70,45</b>	<b>70,88</b>	<b>71,02</b>	<b>71,01</b>	<b>71,18</b>	<b>2,63</b>	<b>0,30</b>
15-64 ani	Bucuresti - Ilfov	62,38	61,76	64,41	63,75	65,99	65,06	65,49	66,45	67,42	68,46	6,08	2,97
15-64 ani	Nord-Est	64,80	64,17	66,77	65,47	64,16	64,79	63,61	64,81	66,08	67,18	2,38	3,57
15-64 ani	Sud-Vest Oltenia	66,40	66,15	65,08	64,72	65,08	64,11	64,62	64,69	64,53	65,20	-1,20	0,58
<b>15-64 ani</b>	<b>Romania</b>	<b>63,40</b>	<b>62,23</b>	<b>63,04</b>	<b>62,28</b>	<b>63,62</b>	<b>63,02</b>	<b>62,87</b>	<b>63,12</b>	<b>63,65</b>	<b>63,34</b>	<b>-0,06</b>	<b>0,47</b>
15-64 ani	Nord-Vest	62,88	60,90	60,09	59,60	60,86	59,64	58,71	58,62	62,07	62,18	-0,70	3,47
15-64 ani	Sud - Muntenia	64,95	63,10	64,47	64,22	66,13	66,28	65,89	65,72	65,41	62,07	-2,88	-3,82
15-64 ani	Vest	62,12	60,70	61,76	60,59	62,70	63,25	62,88	62,38	61,69	62,02	-0,10	-0,86
15-64 ani	Sud-Est	61,68	60,93	60,84	59,50	62,13	60,07	59,81	60,04	61,01	60,14	-1,54	0,33
15-64 ani	Centru	61,19	59,42	59,54	59,11	61,58	60,36	61,94	61,78	59,85	58,93	-2,26	-3,01
diferența UE27- Ro / rata de activitate													
<b>15-64 ani</b>	<b>Bucuresti - Ilfov</b>	<b>6,17</b>	<b>7,11</b>	<b>4,82</b>	<b>6,04</b>	<b>4,25</b>	<b>5,39</b>	<b>5,39</b>	<b>4,57</b>	<b>3,59</b>	<b>2,72</b>		
15-64 ani	Nord-Est	3,75	4,70	2,46	4,32	6,08	5,66	7,27	6,21	4,93	4,00		
15-64 ani	Sud-Vest Oltenia	2,15	2,72	4,15	5,07	5,16	6,34	6,26	6,33	6,48	5,98		
<b>15-64 ani</b>	<b>Romania</b>	<b>5,15</b>	<b>6,64</b>	<b>6,19</b>	<b>7,51</b>	<b>6,62</b>	<b>7,43</b>	<b>8,01</b>	<b>7,90</b>	<b>7,36</b>	<b>7,84</b>		
15-64 ani	Nord-Vest	5,67	7,97	9,14	10,19	9,38	10,81	12,17	12,40	8,94	9,00		
15-64 ani	Sud - Muntenia	3,60	5,77	4,76	5,57	4,11	4,17	4,99	5,30	5,60	9,11		
15-64 ani	Vest	6,43	8,17	7,47	9,20	7,54	7,20	8,00	8,64	9,32	9,16		
15-64 ani	Sud-Est	6,87	7,94	8,39	10,29	8,11	10,38	11,07	10,98	10,00	11,04		
15-64 ani	Centru	7,36	9,45	9,69	10,68	8,66	10,09	8,94	9,24	11,16	12,25		
	max-min Rata de activitate 1:	5,21	6,73	7,23	6,36	5,27	6,64	6,08	7,83	7,57	9,53		

Sursa: Eurostat: Economic activity rates by sex, age and NUTS 2 regions (%) [lfst\_r\_lfp2actrt]



### Variații ale ratei ocupării pe grupe de vârstă în perioada 2000-2010

Rata ocupării													
17M1		2000	2001	2002	2003	2004	2005	2006	2007	2008	2009	2010	delta
1	15-64T	64,2	63,3	58,6	58,7	58,7	57,6	58,8	58,8	59,0	58,6	58,8	1,2
2	15-24T	34,0	32,7	29,1	27,3	28,0	24,9	24,0	24,4	24,8	24,5	24,3	-0,6
3	25-54T	78,6	77,6	73,9	74,3	74,5	73,3	74,7	74,6	74,4	73,7	74,4	1,1
4	55-59T	56,6	55,0	44,3	45,8	44,2	46,6	48,7	49,2	51,0	51,2	50,2	3,6
5	60-64T	48,0	46,5	32,9	33,6	29,3	30,6	32,4	30,8	32,1	31,2	29,5	-1,1
6	65-69T	44,8	44,1	31,8	31,8	26,5	24,7	24,9	28,7	27,1	25,3	24,5	-0,2
7	55-64T	52,0	50,5	38,5	39,4	37,0	39,4	41,7	41,4	43,1	42,6	41,1	1,7
8	20-64T	70,5	69,4	64,3	64,8	64,7	63,6	64,8	64,4	64,4	63,5	63,3	-0,3
Rata ocupării		Bărbați											
17M1		2000	2001	2002	2003	2004	2005	2006	2007	2008	2009	2010	
1	15-64B	69,5	68,6	64,5	64,7	64,1	63,7	64,6	64,8	65,7	65,2	65,7	2,0
2	15-24B	36,9	35,3	32,3	31,4	30,3	28,2	27,3	28,3	29,1	28,3	28,1	-0,1
3	25-54B	84,6	83,5	80,5	80,8	80,6	80,0	80,8	80,6	80,9	80,5	81,5	1,5
4	55-59B	63,1	61,8	50,7	54,4	51,1	55,6	58,7	60,4	62,8	62,8	61,0	5,4
5	60-64B	52,5	50,6	36,7	36,1	33,2	35,4	38,0	35,9	39,0	37,9	36,5	1,1
6	65-69B	48,9	47,5	33,5	34,6	29,2	27,2	27,8	33,3	29,4	28,2	27,2	0,0
7	55-64B	57,4	56,0	43,5	45,1	42,7	46,7	50,0	50,3	53,0	52,3	50,3	3,6
8	20-64M	76,4	75,5	70,9	71,4	70,6	70,4	71,2	71,0	71,6	70,7	70,8	0,4
Rata ocupării		Femei											
17M1		2000	2001	2002	2003	2004	2005	2006	2007	2008	2009	2010	
1	15-64F	59,0	58,2	52,8	52,8	53,5	51,5	53,0	52,8	52,5	52,0	52,0	0,5
2	15-24F	31,1	30,0	25,8	23,2	25,7	21,6	20,6	20,2	20,2	20,6	20,4	-1,2
3	25-54F	72,7	71,7	67,3	67,8	68,3	66,5	68,6	68,5	67,8	66,9	67,2	0,7
4	55-59F	51,1	48,9	38,8	37,9	38,0	38,5	39,7	39,0	40,5	40,7	40,6	2,1
5	60-64F	44,1	43,0	29,6	31,5	25,9	26,6	27,7	26,4	26,2	25,4	23,5	-3,1
6	65-69F	41,6	41,5	30,4	29,7	24,4	22,8	22,6	25,1	25,3	23,0	22,4	-0,4
7	55-64F	47,3	45,8	34,1	34,5	32,1	33,1	34,5	33,6	34,4	34,1	33,0	-0,1
8	20-64F	64,8	63,6	57,8	58,3	58,9	56,9	58,5	57,9	57,3	56,3	55,9	-1,0
Sursa: Ifsa_ergan-Employment rates by sex, age groups and nationality (%)													
Last update		12-05-2011					noua vârstă de muncă						
Extracted		10-06-2011 20:34:31											
Source of		Eurostat											
b		schimbare de metodologie											

**Evoluția numărului total de persoane ocupate în vârstă de muncă 20-64 de ani în perioada 1999-2011 în România, comparativ cu UE27, pe regiuni de dezvoltare**

	mii persoane															
	1999	2000	2001	2002	2003	2004	2005	2006	2007	2008	2009	2010	2011	011-2002	2011-2000	
UE27	186.883	192.366	195.084	195.522	197.167	198.582	202.252	206.162	210.158	212.733	209.515	208.496	209.343	13.821,8	-3.389,6	
Romania	9.273	9.272	9.223	8.588	8.406	8.413	8.459	8.662	8.686	8.748	8.682	8.718	8.655	67,1	-93,0	
Nord-Est	1.558	1.572	1.576	1.441	1.432	1.498	1.491	1.465	1.501	1.488	1.490	1.531	1.576	135,1	88,1	
Sud - Muntenia	1.448	1.448	1.433	1.325	1.288	1.280	1.282	1.316	1.344	1.357	1.338	1.329	1.226	-98,7	-131,2	
Nord- Vest	1.173	1.176	1.193	1.084	1.057	1.041	1.047	1.074	1.071	1.062	1.040	1.088	1.110	26,3	48,9	
Sud-Est	1.165	1.164	1.147	1.077	1.078	1.054	1.064	1.099	1.071	1.084	1.086	1.086	1.054	-23,4	-30,7	
Bucuresti - Ilfov	975	955	906	911	890	944	948	1.008	1.007	1.025	1.036	1.045	1.051	139,9	25,8	
Sud- Vest Oltenia	1.066	1.068	1.081	963	951	911	923	928	919	928	923	910	925	-38,2	-2,9	
Centru	1.042	1.051	1.053	996	953	934	946	985	971	999	973	943	923	-73,3	-76,4	
Vest	845	839	836	791	757	751	757	786	803	805	797	787	791	-0,6	-14,6	
pondere populatie ocupată 20-64 de ani Romania în populația UE27 de același tip	5,0	4,8	4,7	4,4	4,3	4,2	4,2	4,2	4,1	4,1	4,1	4,2	4,1	-0,3	0,0	
pondere populatie ocupată 20-64 de ani din regiuni înpopulația ocupată a României de același tip													%			
Nord-Est	16,8	17,0	17,1	16,8	17,0	17,8	17,6	16,9	17,3	17,0	17,2	17,6	18,2	1,4	1,2	
Sud - Muntenia	15,6	15,6	15,5	15,4	15,3	15,2	15,2	15,2	15,5	15,5	15,4	15,2	14,2	-1,3	-1,3	
Nord- Vest	12,6	12,7	12,9	12,6	12,6	12,4	12,4	12,4	12,3	12,1	12,0	12,5	12,8	0,2	0,7	
Sud-Est	12,6	12,6	12,4	12,5	12,8	12,5	12,6	12,7	12,3	12,4	12,5	12,5	12,2	-0,4	-0,2	
Bucuresti - Ilfov	10,5	10,3	9,8	10,6	10,6	11,2	11,2	11,6	11,6	11,7	11,9	12,0	12,1	1,5	0,4	
Sud- Vest Oltenia	11,5	11,5	11,7	11,2	11,3	10,8	10,9	10,7	10,6	10,6	10,6	10,4	10,7	-0,5	0,1	
Centru	11,2	11,3	11,4	11,6	11,3	11,1	11,2	11,4	11,2	11,4	11,2	10,8	10,7	-0,9	-0,8	
Vest	9,1	9,0	9,1	9,2	9,0	8,9	9,0	9,1	9,2	9,2	9,2	9,0	9,1	-0,1	-0,1	
min regiune PoT20-6	845	839	836	791	757	751	757	786	803	805	797	787	791	-0,6	-14,6	
max regiunePoT20-6	1558	1572	1576	1441	1432	1498	1491	1465	1501	1488	1490	1531	1576	135,1	88,1	
max-min PoT20-64	712	734	740	649	675	747	733	679	698	682	694	745	1226	577,0	544,0	

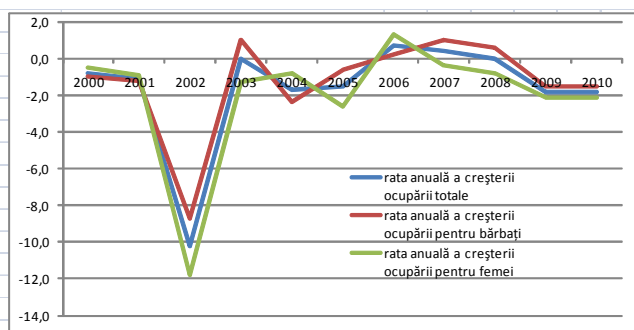
Sursa: Eurostat, Employment by sex, age and NUTS 2 regions (1 000) [lfst\_r\_lfe2emp]

**Ratele de ocupare pentru populația totală în vârstă de 20-64 de ani în perioada 2002-2011, pe regiuni de dezvoltare  
- diferențe relative ale mediilor ratelor de ocupare la nivel regional față de media UE27 -**

%													
		2002	2003	2004	2005	2006	2007	2008	2009	2010	2011	2011-2002	2011-2008
20-64 ani T	UE27	66,7	67,0	67,2	68,0	69,0	69,9	70,4	69,1	68,5	68,6	1,90	-1,80
20-64 ani T	Nord-Est	64,8	66,5	68,6	68,0	66,4	67,3	66,1	65,7	66,9	68,5	3,70	2,40
20-64 ani T	Bucuresti - Ilfov	62,1	62,0	65,5	65,2	68,8	67,8	68,2	68,1	68,0	68,2	6,10	0,00
20-64 ani T	Sud-Vest Oltenia	67,5	68,1	65,4	66,1	66,2	65,1	65,4	64,9	63,8	64,9	-2,60	-0,50
20-64 ani T	Nord-Vest	62,9	62,6	61,7	61,8	63,1	62,6	61,6	60,0	62,3	63,4	0,50	1,80
20-64 ani T	Vest	62,9	62,8	62,4	62,7	64,8	65,6	65,2	64,0	62,7	62,9	0,00	-2,30
20-64 ani T	Romania	63,3	63,7	63,5	63,6	64,8	64,4	64,4	63,5	63,3	62,8	-0,50	-1,60
20-64 ani T	Sud - Muntenia	63,9	64,0	63,7	63,8	65,3	66,1	66,4	65,1	64,5	59,6	-4,30	-6,80
20-64 ani T	Sud-Est	60,6	61,8	60,1	60,4	62,0	59,9	60,2	59,9	59,6	57,9	-2,70	-2,30
20-64 ani T	Centru	62,0	61,0	59,4	59,9	61,9	60,6	62,0	60,0	57,9	56,5	-5,50	-5,50
diferența UE27- Ro / rata de ocupare total 20-64 ani													
20-64 ani T	Nord-Est	1,90	0,50	-1,40	0,00	2,60	2,60	4,30	3,40	1,60	0,10		
20-64 ani T	Bucuresti - Ilfov	4,60	5,00	1,70	2,80	0,20	2,10	2,20	1,00	0,50	0,40		
20-64 ani T	Sud-Vest Oltenia	-0,80	-1,10	1,80	1,90	2,80	4,80	5,00	4,20	4,70	3,70		
20-64 ani T	Nord-Vest	3,80	4,40	5,50	6,20	5,90	7,30	8,80	9,10	6,20	5,20		
20-64 ani T	Vest	3,80	4,20	4,80	5,30	4,20	4,30	5,20	5,10	5,80	5,70		
20-64 ani T	Romania	3,40	3,30	3,70	4,40	4,20	5,50	6,00	5,60	5,20	5,80		
20-64 ani T	Sud - Muntenia	2,80	3,00	3,50	4,20	3,70	3,80	4,00	4,00	4,00	9,00		
20-64 ani T	Sud-Est	6,10	5,20	7,10	7,60	7,00	10,00	10,20	9,20	8,90	10,70		
20-64 ani T	Centru	4,70	6,00	7,80	8,10	7,10	9,30	8,40	9,10	10,60	12,10		
max-min Rata de ocupare total 20-64 de ani		6,90	7,10	9,20	8,10	6,90	7,90	8,00	8,20	10,10	12,10		
	max	67,5	68,1	68,6	68,0	68,8	67,8	68,2	68,1	68,0	68,6		
	min	60,60	61,00	59,40	59,90	61,90	59,90	60,20	59,90	57,90	56,50		

Sursa: Eurostat, Employment rates by sex, age and NUTS 2 regions (%) [lfst\_r\_lfe2emprrt]

DRAFT



17M2

	2000	2001	2002	2003	2004	2005	2006	2007	2008	2009	2010	delta 2010-2005
rata anuală a creșterii ocupării totale	-0,8	-1,1	-10,2	0,0	-1,7	-1,5	0,7	0,4	0,0	-1,8	-1,8	-0,3
rata anuală a creșterii ocupării pentru bărbați	-1,0	-1,2	-8,7	1,0	-2,4	-0,6	0,2	1,0	0,6	-1,5	-1,5	-0,9
rata anuală a creșterii ocupării pentru femei	-0,5	-0,9	-11,8	-1,3	-0,8	-2,6	1,3	-0,4	-0,8	-2,1	-2,1	0,5
B-F						2,0	-1,1	1,4	1,4	0,6	0,6	

lfsi\_grt\_a-Employment growth and activity branches - Annual averages

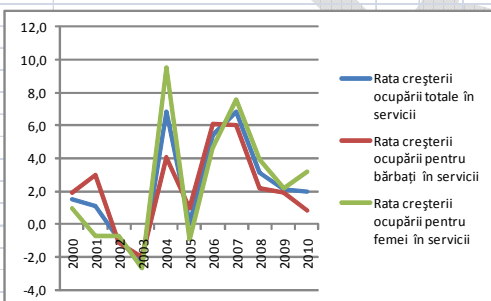
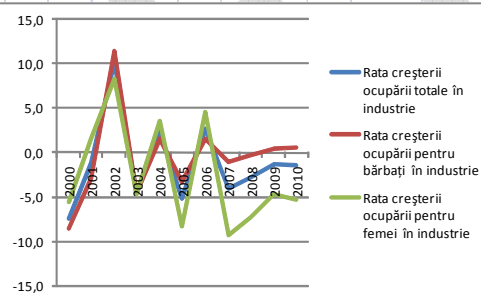
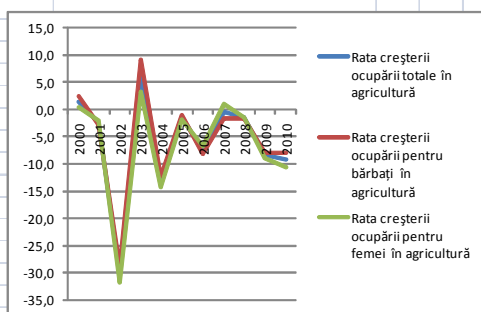
Last update: 18-04-2011

Extracted on 10-06-2011 21:28:17

Source of data: Eurostat

The indicator 'employment growth by activity branches' use NACE Rev.1.1

minime  
maxime  
estimări  
metodologie diferită



Legendă  
minime  
maxime  
estimări  
metodologie diferită

17M2

	2000	2001	2002	2003	2004	2005	2006	2007	2008	2009	2010	delta 2010-2005
Rata creșterii ocupării totale în agricultură	1,4	-2,5	-30,3	6,3	-13,1	-1,5	-7,5	-0,4	-1,5	-8,4	-9,2	-7,7
Rata creșterii ocupării pentru bărbați în agricultură	2,4	-2,8	-29,0	9,1	-12,2	-1,1	-8,2	-1,7	-1,6	-7,9	-7,9	-6,8
Rata creșterii ocupării pentru femei în agricultură	0,4	-2,1	-31,7	3,3	-14,2	-1,9	-6,7	1,1	-1,5	-9,0	-10,7	-8,8
B-F						0,8	-1,5	-2,8	-0,1	1,1	2,8	
Rata creșterii ocupării totale în industrie	-7,4	-1,2	10,2	-4,6	2,3	-5,2	2,7	-4,1	-2,8	-1,3	-1,4	3,8
Rata creșterii ocupării pentru bărbați în industrie	-8,5	-2,9	11,4	-4,5	1,6	-3,3	1,5	-1,0	-0,3	0,4	0,5	3,8
Rata creșterii ocupării pentru femei în industrie	-5,5	1,6	8,3	-4,7	3,6	-8,3	4,6	-9,3	-7,3	-4,7	-5,3	3,0
B-F						5,0	-3,1	8,3	7,0	5,1	5,8	
Rata creșterii ocupării totale în servicii	1,5	1,1	-0,9	-2,4	6,8	0,0	5,4	6,8	3,1	2,1	2,0	2,0
Rata creșterii ocupării pentru bărbați în servicii	1,9	3,0	-1,1	-2,0	4,1	1,0	6,1	6,0	2,2	1,9	0,8	-0,2
Rata creșterii ocupării pentru femei în servicii	1,0	-0,7	-0,7	-2,7	9,5	-0,9	4,7	7,6	3,9	2,2	3,2	4,1
B-F						1,9	1,4	-1,6	-1,7	-0,3	-2,4	

DRAFT

**17A1 rata ocupării în echivalent program complet/ Employment rate in full-time equivalents**

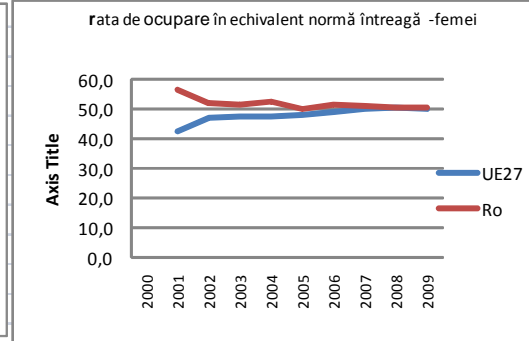
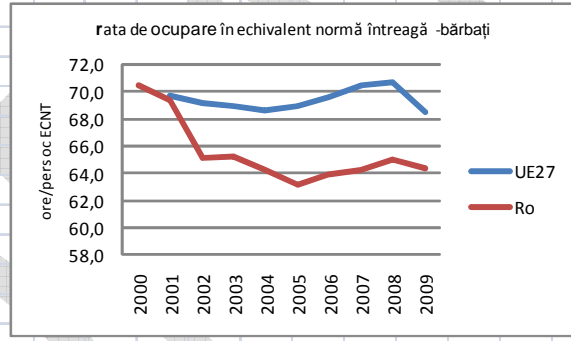
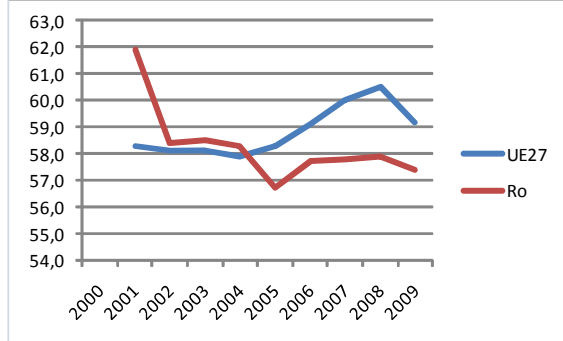
Total hours worked divided by the average annual number of hours worked in full-time jobs, calculated as a proportion of total population in the 15-64 age group. Breakdown by sex.

total											Bărbați											Femei											
	2000	2001	2002	2003	2004	2005	2006	2007	2008	2009	Δ	2000	2001	2002	2003	2004	2005	2006	2007	2008	2009	Δ	2000	2001	2002	2003	2004	2005	2006	2007	2008	2009	Δ
UE27		58,3	58,1	58,1	57,9	58,3	59,1	60,0	60,5	59,2	0,9		69,7	69,2	68,9	68,6	68,9	69,6	70,5	70,7	68,5	-0,4		42,7	47,3	47,7	47,6	48,0	49,0	49,9	50,7	50,1	2,1
Ro		61,9	58,4	58,5	58,3	56,7	57,7	57,8	57,9	57,4	0,7	70,5	69,4	65,1	65,2	64,3	63,2	63,9	64,3	65,0	64,4	1,2		56,5	51,9	51,8	52,4	50,2	51,6	51,3	50,8	50,4	0,2
Ue27-Ro						1,6	1,4	2,2	2,6	1,8							5,7	5,7	6,2	5,7	4,1						-2,2	-2,6	-1,4	-0,1	-0,3		

Source: EU-LFS; annual averages from 2005, spring data before

Data updated May 2010

\*\*\*, Indicators for monitoring the Employment Guidelines including indicators for additional employment analysis 2010 compendium, Latest update: 20/07/2010, EUROPEAN COMMISSION, DG EMPLOYMENT, SOCIAL AFFAIRS AND EQUAL OPPORTUNITIES, Unit D/2: European Employment Strategy, CSR, Local Development



**Numărul de persoane șomere -total, persoane în vârstă de 15 + ani [mii persoane]**

	2002	2003	2004	2005	2006	2007	2008	2009	2010	2011	2011-2002	2011-2008
<b>UE27</b>	<b>20.324,0</b>	<b>20.596,7</b>	<b>21.085,1</b>	<b>20.724,8</b>	<b>19.273,5</b>	<b>16.952,0</b>	<b>16.770,7</b>	<b>21.439,5</b>	<b>23.080,8</b>	<b>23.235,2</b>	<b>2911</b>	<b>6465</b>
<b>Romania</b>	<b>884,0</b>	<b>691,4</b>	<b>798,6</b>	<b>704,5</b>	<b>728,4</b>	<b>640,9</b>	<b>575,5</b>	<b>680,7</b>	<b>725,1</b>	<b>730,2</b>	<b>-154</b>	<b>155</b>
Sud - Muntenia	163,2	120,1	149,0	142,5	148,5	131,6	108,1	126,3	129,3	152,0	-11	44
Sud-Est	140,3	105,4	125,7	98,5	116,6	107,4	90,0	92,5	110,3	124,2	-16	34
Centru	98,7	77,8	103,6	90,2	101,0	93,8	95,5	119,2	113,0	116,8	18	21
Nord-Est	145,2	111,1	112,9	101,9	103,8	89,2	79,3	106,5	104,4	88,1	-57	9
Sud-Vest Oltenia	82,1	68,7	84,0	73,7	79,5	75,1	72,4	75,6	82,9	75,7	-6	3
Nord-Vest	100,1	73,8	77,7	69,9	72,2	51,1	44,7	65,2	83,2	63,8	-36	19
Bucuresti - Ilfov	89,2	84,8	78,2	71,6	50,9	43,1	35,9	43,1	50,1	60,5	-29	25
Vest	65,3	50,1	68,5	56,2	55,8	49,5	49,7	52,3	51,8	49,3	-16	0
<i>Ro/UE27 [%]</i>	<i>4,3</i>	<i>3,4</i>	<i>3,8</i>	<i>3,4</i>	<i>3,8</i>	<i>3,8</i>	<i>3,4</i>	<i>3,2</i>	<i>3,1</i>	<i>3,1</i>		
<b>Structura pe regiuni a șomajului total - total, persoane în vârstă de 15+de ani [mii persoane]</b>												
Sud - Muntenia	18,5	17,4	18,7	20,2	20,4	20,5	18,8	18,6	17,8	20,8	2,4	2,0
Sud-Est	15,9	15,2	15,7	14,0	16,0	16,8	15,6	13,6	15,2	17,0	1,1	1,4
Centru	11,2	11,3	13,0	12,8	13,9	14,6	16,6	17,5	15,6	16,0	4,8	-0,6
Nord-Est	16,4	16,1	14,1	14,5	14,3	13,9	13,8	15,6	14,4	12,1	-4,4	-1,7
Nord-Vest	9,3	9,9	10,5	10,5	10,9	11,7	12,6	11,1	11,4	10,4	1,1	-2,2
Sud-Vest Oltenia	11,3	10,7	9,7	9,9	9,9	8,0	7,8	9,6	11,5	8,7	-2,6	1,0
Bucuresti - Ilfov	10,1	12,3	9,8	10,2	7,0	6,7	6,2	6,3	6,9	8,3	-1,8	2,0
Vest	7,4	7,2	8,6	8,0	7,7	7,7	8,6	7,7	7,1	6,8	-0,6	-1,9

Sursa: Eurostat, Unemployment by sex, age and NUTS 3 regions (1 000) [lfst\_r\_lfu3pers], extras pe data de 07.10.2012



**Rata șomajului total, persoane în vârstă de 15+ ani [%]**

	2002	2003	2004	2005	2006	2007	2008	2009	2010	2011	2011-2002	2011-2008
Centru	8,4	7,2	9,6	8,4	9,0	8,5	8,5	10,7	10,5	11,1	2,7	2,6
Sud - Muntenia	9,8	7,8	9,6	9,2	9,4	8,2	6,8	8,0	8,3	10,4	0,6	3,6
Sud-Est	10,6	8,3	9,9	7,9	9,0	8,5	7,2	7,5	8,8	10,1	-0,5	2,9
<b>UE27</b>	<b>9,0</b>	<b>9,1</b>	<b>9,2</b>	<b>8,9</b>	<b>8,2</b>	<b>7,2</b>	<b>7,0</b>	<b>8,9</b>	<b>9,6</b>	<b>9,6</b>	<b>0,6</b>	<b>2,6</b>
<b>Romania</b>	<b>8,4</b>	<b>7,0</b>	<b>8,1</b>	<b>7,2</b>	<b>7,3</b>	<b>6,4</b>	<b>5,8</b>	<b>6,9</b>	<b>7,3</b>	<b>7,4</b>	<b>-1,0</b>	<b>1,6</b>
Sud- Vest Oltenia	6,7	6,0	7,5	6,6	7,1	6,8	6,5	6,8	7,5	6,9	0,2	0,4
Vest	7,2	5,9	8,0	6,7	6,4	5,6	5,7	6,0	6,0	5,7	-1,5	0,0
Bucuresti - Ilfov	8,8	8,6	7,6	6,9	4,8	4,1	3,4	4,0	4,6	5,4	-3,4	2,0
Nord- Vest	7,6	6,0	6,5	5,9	5,9	4,3	3,8	5,6	6,8	5,2	-2,4	1,4
Nord-Est	7,8	6,3	6,2	5,7	5,9	5,0	4,5	6,0	5,8	4,8	-3,0	0,3
max-min rata de șomaj total 15+ de ani	<b>3,90</b>	<b>2,70</b>	<b>3,70</b>	<b>3,50</b>	<b>4,60</b>	<b>4,40</b>	<b>5,10</b>	<b>6,70</b>	<b>5,90</b>	<b>6,30</b>		
<i>max</i>	10,6	8,6	9,9	9,2	9,4	8,5	8,5	10,7	10,5	11,1		
<i>min</i>	6,70	5,90	6,20	5,70	4,80	4,10	3,40	4,00	4,60	4,80		
<b>Diferența între media UE27 și valoarea indicatorului pentru regiunii si [%]</b>												
Centru	0,6	1,9	-0,4	0,5	-0,8	-1,3	-1,5	-1,8	-0,9	-1,5	-2,1	0,0
Sud - Muntenia	-0,8	1,3	-0,4	-0,3	-1,2	-1,0	0,2	0,9	1,3	-0,8	0,0	-1,0
Sud-Est	-1,6	0,8	-0,7	1,0	-0,8	-1,3	-0,2	1,4	0,8	-0,5	1,1	-0,3
<b>Romania</b>	<b>0,6</b>	<b>2,1</b>	<b>1,1</b>	<b>1,7</b>	<b>0,9</b>	<b>0,8</b>	<b>1,2</b>	<b>2,0</b>	<b>2,3</b>	<b>2,2</b>	<b>1,6</b>	<b>1,0</b>
Sud- Vest Oltenia	2,3	3,1	1,7	2,3	1,1	0,4	0,5	2,1	2,1	2,7	0,4	2,2
Vest	1,8	3,2	1,2	2,2	1,8	1,6	1,3	2,9	3,6	3,9	2,1	2,6
Bucuresti - Ilfov	0,2	0,5	1,6	2,0	3,4	3,1	3,6	4,9	5,0	4,2	4,0	0,6
Nord- Vest	1,4	3,1	2,7	3,0	2,3	2,9	3,2	3,3	2,8	4,4	3,0	1,2
Nord-Est	1,2	2,8	3,0	3,2	2,3	2,2	2,5	2,9	3,8	4,8	3,6	2,3

Sursa: Eurostat, Unemployment rates by sex, age and NUTS 3 regions (%) [lfst\_r\_lfu3rt], extras pe data de 07.10.2012

**Numărul de persoane șomere -total, persoane în vârstă de 15-24 de ani [mii persoane]**

	2002	2003	2004	2005	2006	2007	2008	2009	2010	2011	2011-2002	2011-2008
<b>UE27</b>	5.046	5.005	5.034	5.051	4.691	4.171	4.187	5.190	5.300	5.313	266	1125
<b>Romania</b>	<b>301</b>	<b>215</b>	<b>260</b>	<b>210</b>	<b>213</b>	<b>197</b>	<b>177</b>	<b>197</b>	<b>204</b>	<b>210</b>	<b>-90</b>	<b>33</b>
Sud - Muntenia	57	40	50	42	49	43	34	41	47	49	-9	15
Sud-Est	46	27	38	29	35	36	28	26	34	35	-11	7
Centru	33	27	34	24	27	28	26	34	32	34	2	8
Nord-Est	54	32	42	35	34	27	25	31	26	23	-30	-2
Nord- Vest	35	26	27	25	22	16	14	17	21	21	-13	7
Sud- Vest Oltenia	28	22	25	20	22	21	22	21	18	17	-11	-5
Bucuresti - Ilfov	29	29	23	21	12	12	13	13	14	17	-13	3
Vest	19	13	20	15	12	15	16	14	13	15	-5	-1
<i>Ro/UE27 [%]</i>	<i>6,0</i>	<i>4,3</i>	<i>5,2</i>	<i>4,2</i>	<i>4,5</i>	<i>4,7</i>	<i>4,2</i>	<i>3,8</i>	<i>3,9</i>	<i>4,0</i>		
<b>Structura pe regiuni a șomajului total - -total, persoane în vârstă de 15-24 de ani [mii persoane]</b>												
Sud - Muntenia	19,1	18,4	19,4	20,0	23,1	21,7	19,0	20,9	22,9	23,2	4,1	4,2
Sud-Est	15,4	12,5	14,7	13,8	16,3	18,0	15,7	13,4	16,5	16,6	1,2	0,9
Centru	10,9	12,4	13,1	11,5	12,4	14,1	14,7	17,2	15,5	16,3	5,4	1,5
Nord-Est	17,8	14,9	16,3	16,5	15,8	13,7	14,0	15,5	12,8	11,0	-6,8	-3,0
Nord- Vest	11,5	12,1	10,5	11,7	10,4	8,2	8,0	8,7	10,4	10,1	-1,4	2,1
Sud- Vest Oltenia	9,3	10,3	9,6	9,4	10,2	10,6	12,1	10,5	8,7	8,0	-1,3	-4,1
Bucuresti - Ilfov	9,8	13,7	8,8	9,8	5,8	6,2	7,5	6,7	7,0	7,9	-1,9	0,4
Vest	6,3	5,8	7,7	7,3	5,8	7,5	8,9	7,2	6,2	6,9	0,6	-2,0

Sursa: Eurostat, Unemployment by sex, age and NUTS 3 regions (1 000) [lfst\_r\_lfu3pers], extras pe data de 07.10.2012

DRAFT

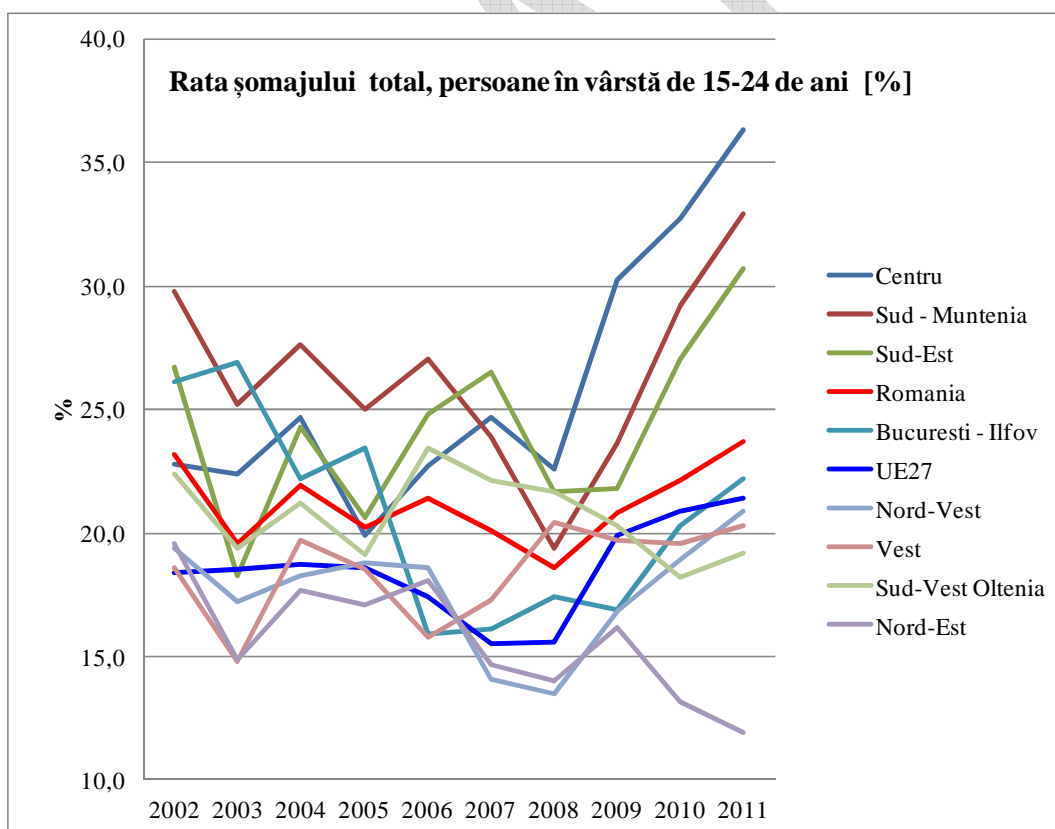
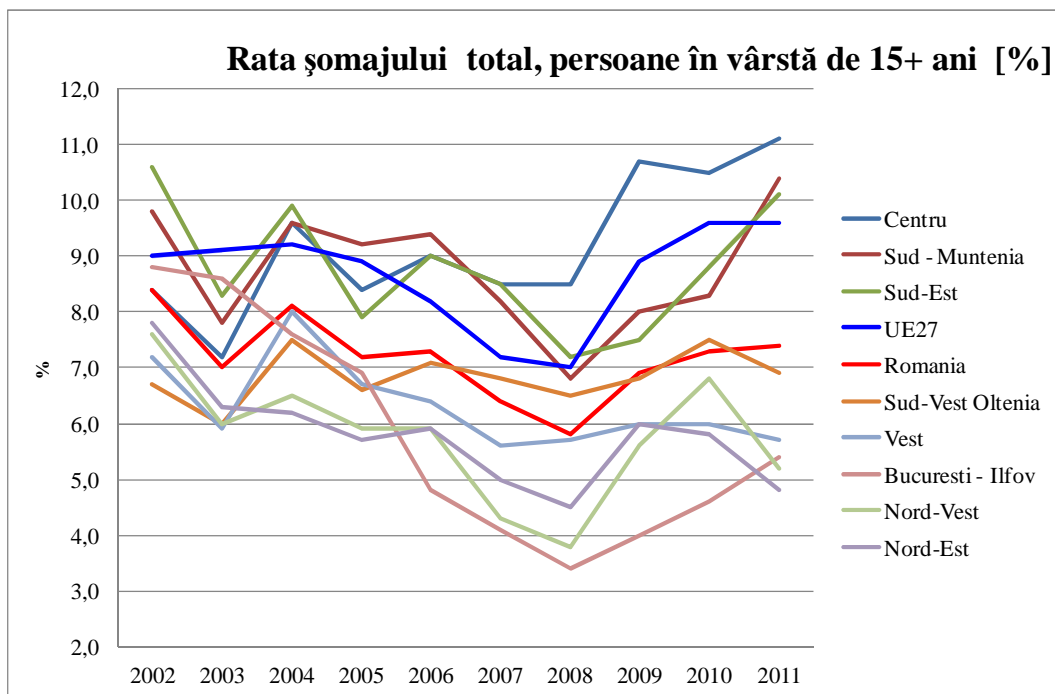
**Rata șomajului total, persoane în vârstă de 15-24 de ani [%]**

	2002	2003	2004	2005	2006	2007	2008	2009	2010	2011	2011-2002	2011-2008
Centru	22,8	22,4	24,7	19,9	22,7	24,7	22,6	30,2	32,7	36,3	13,5	13,7
Sud - Muntenia	29,8	25,2	27,6	25,0	27,0	23,9	19,4	23,6	29,2	32,9	3,1	13,5
Sud-Est	26,7	18,3	24,3	20,6	24,8	26,5	21,7	21,8	27,0	30,7	4,0	9,0
<b>Romania</b>	<b>23,2</b>	<b>19,6</b>	<b>21,9</b>	<b>20,2</b>	<b>21,4</b>	<b>20,1</b>	<b>18,6</b>	<b>20,8</b>	<b>22,1</b>	<b>23,7</b>	<b>0,5</b>	<b>5,1</b>
Bucuresti - Ilfov	26,1	26,9	22,2	23,4	15,9	16,1	17,4	16,9	20,3	22,2	-3,9	4,8
<b>UE27</b>	<b>18,4</b>	<b>18,5</b>	<b>18,7</b>	<b>18,6</b>	<b>17,4</b>	<b>15,5</b>	<b>15,6</b>	<b>19,9</b>	<b>20,9</b>	<b>21,4</b>	<b>3,0</b>	<b>5,8</b>
Nord- Vest	19,4	17,2	18,3	18,8	18,6	14,1	13,5	16,8	18,9	20,9	1,5	7,4
Vest	18,6	14,8	19,7	18,5	15,8	17,3	20,4	19,7	19,6	20,3	1,7	-0,1
Sud- Vest Oltenia	22,4	19,4	21,2	19,1	23,4	22,1	21,7	20,3	18,2	19,2	-3,2	-2,5
Nord-Est	19,6	14,9	17,7	17,1	18,1	14,7	14,0	16,2	13,2	11,9	-7,7	-2,1
max-min rata de șomaj total 15-24 de ani	<b>11,20</b>	<b>12,10</b>	<b>9,90</b>	<b>7,90</b>	<b>11,20</b>	<b>12,40</b>	<b>9,10</b>	<b>14,00</b>	<b>19,50</b>	<b>24,40</b>		
<i>max</i>	29,8	26,9	27,6	25,0	27,0	26,5	22,6	30,2	32,7	<b>36,3</b>		
<i>min</i>	18,60	14,80	17,70	17,10	15,80	14,10	<b>13,50</b>	16,20	13,20	11,90		

**Diferența între media UE27 și valoarea indicatorului pentru regiunii și [%]**

Centru	-4,4	-3,9	-6,0	-1,3	-5,3	-9,2	-7,0	-10,3	-11,8	-14,9	-10,5	-7,9
Sud - Muntenia	-11,4	-6,7	-8,9	-6,4	-9,6	-8,4	-3,8	-3,7	-8,3	-11,5	-0,1	-7,7
Sud-Est	-8,3	0,2	-5,6	-2,0	-7,4	-11,0	-6,1	-1,9	-6,1	-9,3	-1,0	-3,2
<b>Romania</b>	<b>-4,8</b>	<b>-1,1</b>	<b>-3,2</b>	<b>-1,6</b>	<b>-4,0</b>	<b>-4,6</b>	<b>-3,0</b>	<b>-0,9</b>	<b>-1,2</b>	<b>-2,3</b>	<b>2,5</b>	<b>0,7</b>
Bucuresti - Ilfov	-7,7	-8,4	-3,5	-4,8	1,5	-0,6	-1,8	3,0	0,6	-0,8	6,9	1,0
Nord- Vest	-1,0	1,3	0,4	-0,2	-1,2	1,4	2,1	3,1	2,0	0,5	1,5	-1,6
Vest	-0,2	3,7	-1,0	0,1	1,6	-1,8	-4,8	0,2	1,3	1,1	1,3	5,9
Sud- Vest Oltenia	-4,0	-0,9	-2,5	-0,5	-6,0	-6,6	-6,1	-0,4	2,7	2,2	6,2	8,3
Nord-Est	-1,2	3,6	1,0	1,5	-0,7	0,8	1,6	3,7	7,7	9,5	10,7	7,9

Sursa: Eurostat, Unemployment rates by sex, age and NUTS 3 regions (%) [lfst\_r\_lfu3rt], extras pe data de 07.10.2012



## Numărul de persoane șomeri de lungă durată [mii persoane]

	2002	2003	2004	2005	2006	2007	2008	2009	2010	2011	2011-2002	2011-2008
<b>UE27</b>	<b>8515</b>	<b>9150</b>	<b>9367</b>	<b>8868</b>	<b>8167</b>	<b>7302</b>	<b>6272</b>	<b>7182</b>	<b>9258</b>	<b>10018</b>	<b>1503</b>	<b>3746</b>
<b>Romania</b>	<b>477</b>	<b>428</b>	<b>471</b>	:	:	<b>321</b>	<b>238</b>	<b>215</b>	<b>253</b>	<b>306</b>	<b>-171</b>	<b>68</b>
Sud - Muntenia	87	78	90	:	:	67	52	44	51	64	-23	12
Sud-Est	74	68	75	:	:	56	41	31	43	62	-12	21
Centru	53	45	64	:	:	43	38	46	49	52	-1	15
Nord-Est	74	59	65	:	:	46	31	35	38	38	-36	7
Sud-Vest Oltenia	46	46	52	:	:	39	29	20	26	37	-8	9
Nord-Vest	55	47	42	:	:	22	13	16	28	28	-28	14
Vest	34	31	39	:	:	26	24	20	15	21	-12	-2
Bucuresti - Ilfov	55	54	44	:	:	21	11	5	3	3	-52	-7
Ro/UE27 [%]	5,6	4,7	5,0	:	:	4,4	3,8	3,0	2,7	3,1	-3	-1
Structura pe regiuni a șomajului de lungă durată												
Sud - Muntenia	18,3	18,2	19,1	:	:	20,9	21,8	20,4	20,1	20,9	3	-1
Sud-Est	15,5	15,9	16,0	:	:	17,3	17,3	14,3	16,8	20,3	5	3
Centru	11,1	10,6	13,6	:	:	13,6	15,9	21,2	19,5	17,1	6	1
Nord-Est	15,5	13,7	13,8	:	:	14,3	13,0	16,0	15,1	12,3	-3	-1
Sud-Vest Oltenia	9,6	10,8	11,0	:	:	12,2	12,0	9,1	10,3	12,2	3	0
Nord-Vest	11,6	11,0	8,9	:	:	6,8	5,6	7,5	11,2	9,0	-3	3
Vest	7,0	7,3	8,4	:	:	8,2	10,0	9,3	6,1	7,0	0	-3
Bucuresti - Ilfov	11,5	12,5	9,3	:	:	6,6	4,4	2,3	1,0	1,0	-10	-3

Sursa: Eurostat, Long-term unemployment (12 months and more) by NUTS 2 regions (1 000; %)  
[lfst\_r\_lfu2ltu], extras pe data de 20.09.2012

## Ponderea numărului de persoane aflate în șomaj de lungă durată în numărul total de șomeri [%]

	2002	2003	2004	2005	2006	2007	2008	2009	2010	2011	2011-2002	2011-2008
<b>Sud-Est</b>	52,8	64,6	59,9	:	:	51,8	45,7	33,2	38,6	<b>50,1</b>	-2,7	4,4
Sud-Vest Oltenia	55,6	67,6	61,5	:	:	51,9	39,5	25,9	31,3	<b>49,4</b>	-6,3	9,9
Centru	53,7	58,2	61,8	:	:	46,4	39,6	38,2	43,6	44,9	-8,8	5,3
Vest	51,5	62,5	57,5	:	:	53,3	47,7	38,1	29,8	43,6	-7,9	-4,1
<b>UE27</b>	<b>45,3</b>	<b>46,0</b>	<b>45,3</b>	<b>46,2</b>	<b>45,7</b>	<b>43,1</b>	<b>37,4</b>	<b>33,5</b>	<b>40,1</b>	<b>43,1</b>	<b>-2,2</b>	<b>5,8</b>
Nord-Vest	55,2	63,5	54,2	:	:	42,7	30,0	24,7	34,2	43,1	-12,0	13,1
Nord-Est	50,8	52,7	57,6	:	:	51,5	38,9	32,4	36,5	42,9	-8,0	4,0
Sud - Muntenia	53,4	64,8	60,5	:	:	51,0	47,8	34,7	39,3	42,2	-11,2	-5,7
<b>Romania</b>	<b>54,0</b>	<b>61,9</b>	<b>58,9</b>	<b>56,3</b>	<b>57,8</b>	<b>50,0</b>	<b>41,3</b>	<b>31,6</b>	<b>34,9</b>	<b>41,9</b>	<b>-12,1</b>	<b>0,6</b>
Bucuresti - Ilfov	61,3	63,3	55,8	:	:	49,3	29,3	11,3	5,0	5,3	-56,0	-24,0
Diferența între media UE27 și valoarea indicatorului pentru regiunii si [%]												
Bucuresti - Ilfov	-16,0	-17,2	-10,5	:	:	-6,3	8,1	22,2	35,1	37,8	53,9	29,7
Romania	-8,7	-15,9	-13,6	-10,1	-12,1	-7,0	-3,9	1,9	5,2	1,2	9,9	5,2
Sud - Muntenia	-8,1	-18,8	-15,2	:	:	-7,9	-10,5	-1,3	0,8	0,9	9,1	11,4
Nord-Est	-5,5	-6,7	-12,2	:	:	-8,5	-1,5	1,1	3,6	0,3	5,8	1,8
Nord-Vest	-9,9	-17,5	-8,9	:	:	0,3	7,4	8,8	5,9	0,0	9,9	-7,4
Vest	-6,2	-16,5	-12,2	:	:	-10,3	-10,4	-4,6	10,3	-0,5	5,7	9,9
Centru	-8,4	-12,2	-16,5	:	:	-3,3	-2,2	-4,7	-3,5	-1,8	6,6	0,4
Sud-Vest Oltenia	-10,4	-21,5	-16,2	:	:	-8,8	-2,1	7,6	8,8	-6,2	4,1	-4,1
Sud-Est	-7,5	-18,6	-14,6	:	:	-8,7	-8,4	0,3	1,5	-7,0	0,6	1,4

Sursa: Eurostat, Long-term unemployment (12 months and more) by NUTS 2 regions (1 000; %)  
[lfst\_r\_lfu2ltu], extras pe data de 20.09.2012

**Șomajul de lungă durată (12 luni sau mai mult) ca procent din șomajul total, pe sexe și pe grupe de vârstă pentru populația totală**

vârsta	teritoriu/	anul										diferența absolută		media	
		2002	2003	2004	2005	2006	2007	2008	2009	2010	2011	2011-2002	2011-2008	2011-2002	2011-2008
15-24 ani	UE27 T	33,5	33,1	31,0	30,8	29,8	26,1	22,8	23,2	28,5	30,1	-3,4	7,3	28,9	26,2
15-24 ani	Ro T	48,4	51,1	46,4	49,7	51,0	48,1	43,4	29,5	34,0	41,5	-6,9	-1,9	44,3	37,1
15-24 ani	UE27 T-RoT	-14,9	-18,0	-15,4	-18,9	-21,2	-22,0	-20,6	-6,3	-5,5	-11,4			-15,4	-11,0
15-64 ani	UE27 T	45,1	45,6	44,9	46,1	45,9	42,7	36,9	33,1	39,9	42,9	-2,2	6,0	42,3	38,2
15-64 ani	Ro T	56,5	61,5	59,0	56,3	57,8	50,0	41,3	31,6	34,9	41,9	-14,6	0,6	49,1	37,4
15-64 ani	UE27 T-RoT	-11,4	-15,9	-14,1	-10,2	-11,9	-7,3	-4,4	1,5	5,0	1,0			-6,8	0,8
20-64 ani	UE27 T	46,8	47,3	46,6	48,1	48,0	45,0	38,9	34,4	41,3	44,4	-2,4	5,5	44,1	39,8
20-64 ani	Ro T	59,0	64,0	62,5	58,2	59,3	51,4	42,6	32,7	35,9	43,1	-15,9	0,5	50,9	38,6
20-64 ani	UE27 T-RoT	-12,2	-16,7	-15,9	-10,1	-11,3	-6,4	-3,7	1,7	5,4	1,3			-6,8	1,2

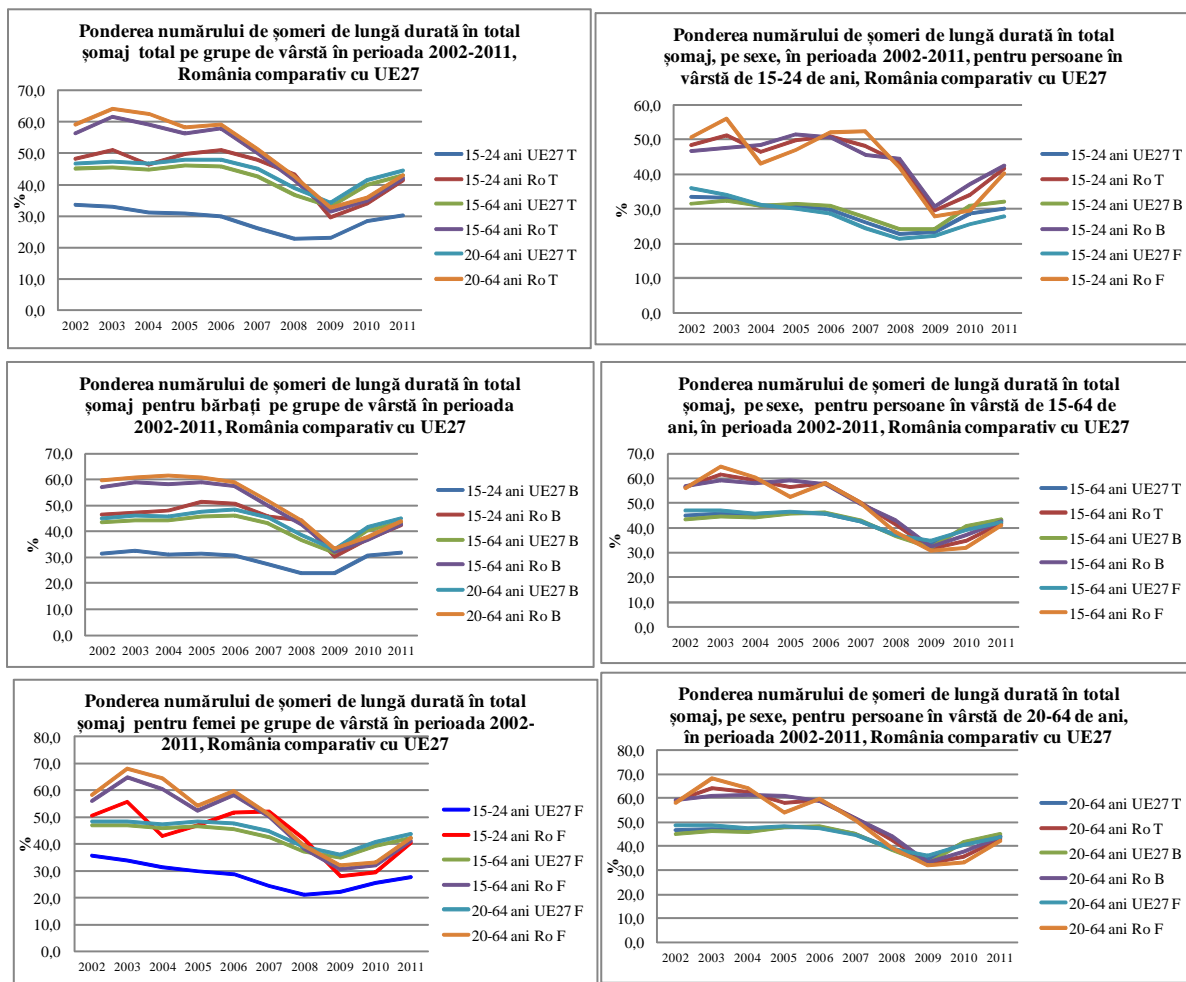
**Șomajul de lungă durată (12 luni sau mai mult) ca procent din șomajul total, pe sexe și pe grupe de vârstă pentru populația totală masculină**

vârsta	teritoriu/	anul										diferența absolută		media	
		2002	2003	2004	2005	2006	2007	2008	2009	2010	2011	2011-2002	2011-2008	2011-2002	2011-2008
15-24 ani	UE27 B	31,5	32,4	30,9	31,5	30,8	27,5	24,0	24,0	30,8	31,9	0,4	7,9	29,5	27,7
15-24 ani	Ro B	46,6	47,4	48,2	51,4	50,5	45,6	44,3	30,5	37,1	42,4	-4,2	-1,9	44,4	38,6
15-24 ani	UE27 T-RoB	-15,1	-15,0	-17,3	-19,9	-19,7	-18,1	-20,3	-6,5	-6,3	-10,5			-14,9	-10,9
15-64 ani	UE27 B	43,5	44,4	44,1	45,8	46,1	43,0	36,7	31,8	40,5	43,5	0,0	6,8	41,9	38,1
15-64 ani	Ro B	56,9	59,1	58,1	59,0	57,6	49,9	42,9	32,2	36,9	42,6	-14,3	-0,3	49,5	38,7
15-64 ani	UE27 T-RoB	-13,4	-14,7	-14,0	-13,2	-11,5	-6,9	-6,2	-0,4	3,6	0,9			-7,6	-0,5
20-64 ani	UE27 B	45,1	46,1	45,8	47,8	48,3	45,2	38,6	32,9	41,8	45,0	-0,1	6,4	43,7	39,6
20-64 ani	Ro B	59,5	61,0	61,5	61,0	58,9	51,6	44,4	33,2	37,7	43,7	-15,8	-0,7	51,3	39,8
20-64 ani	UE27 T-RoB	-14,4	-14,9	-15,7	-13,2	-10,6	-6,4	-5,8	-0,3	4,1	1,3			-7,6	-0,2

**Șomajul de lungă durată (12 luni sau mai mult) ca procent din șomajul total, pe sexe și pe grupe de vârstă pentru populația feminină**

vârsta	teritoriu/	anul										diferența absolută		media	
		2002	2003	2004	2005	2006	2007	2008	2009	2010	2011	2011-2002	2011-2008	2011-2002	2011-2008
15-24 ani	UE27 F	35,8	33,9	31,2	30,0	28,7	24,5	21,2	22,1	25,5	27,8	-8,0	6,6	28,1	24,2
15-24 ani	Ro F	50,7	55,8	43,1	46,9	51,9	52,2	41,9	27,9	29,4	40,3	-10,4	-1,6	44,0	34,9
15-24 ani	UE27 T-RoB	-14,9	-21,9	-11,9	-16,9	-23,2	-27,7	-20,7	-5,8	-3,9	-12,5			-15,9	-10,7
15-64 ani	UE27 F	46,9	46,9	45,8	46,5	45,7	42,5	37,1	34,8	39,2	42,2	-4,7	5,1	42,8	38,3
15-64 ani	Ro F	56,0	64,8	60,5	52,3	58,1	50,2	38,4	30,6	32,0	41,0	-15,0	2,6	48,4	35,5
15-64 ani	UE27 T-RoB	-9,1	-17,9	-14,7	-5,8	-12,4	-7,7	-1,3	4,2	7,2	1,2			-5,6	2,8
20-64 ani	UE27 F	48,6	48,6	47,5	48,5	47,7	44,7	39,1	36,2	40,7	43,8	-4,8	4,7	44,5	40,0
20-64 ani	Ro F	58,3	68,1	64,4	54,1	59,9	50,9	39,5	31,9	33,1	42,3	-16,0	2,8	50,3	36,7
20-64 ani	UE27 T-RoB	-9,7	-19,5	-16,9	-5,6	-12,2	-6,2	-0,4	4,3	7,6	1,5			-5,7	3,3

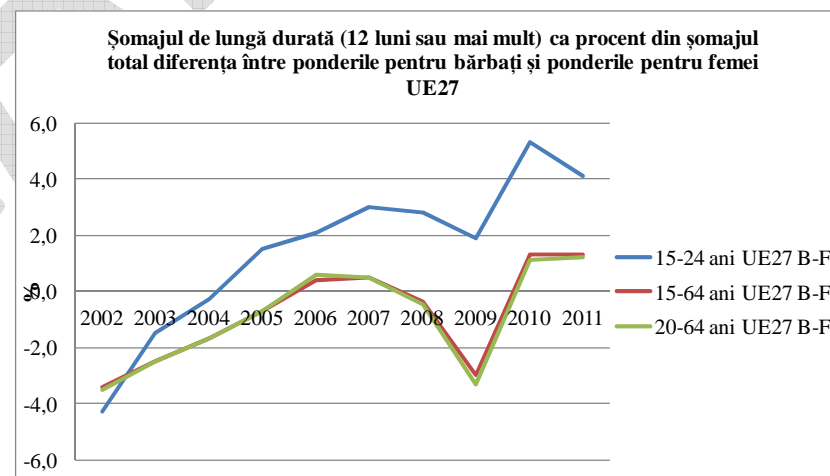
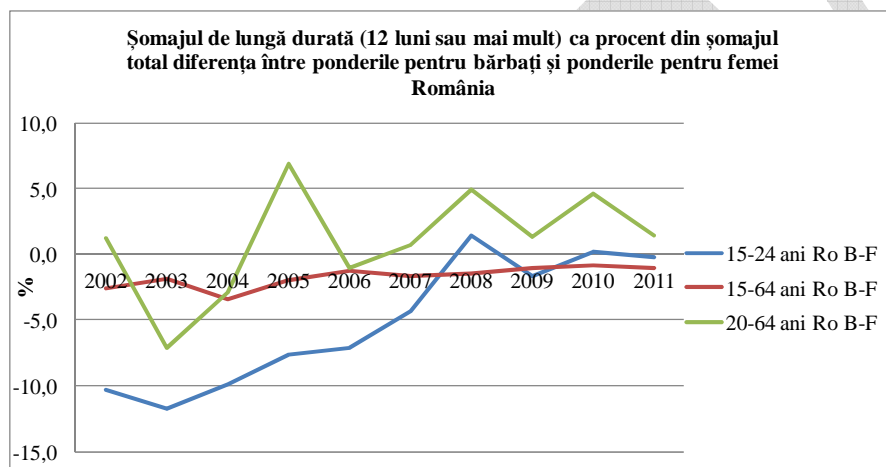
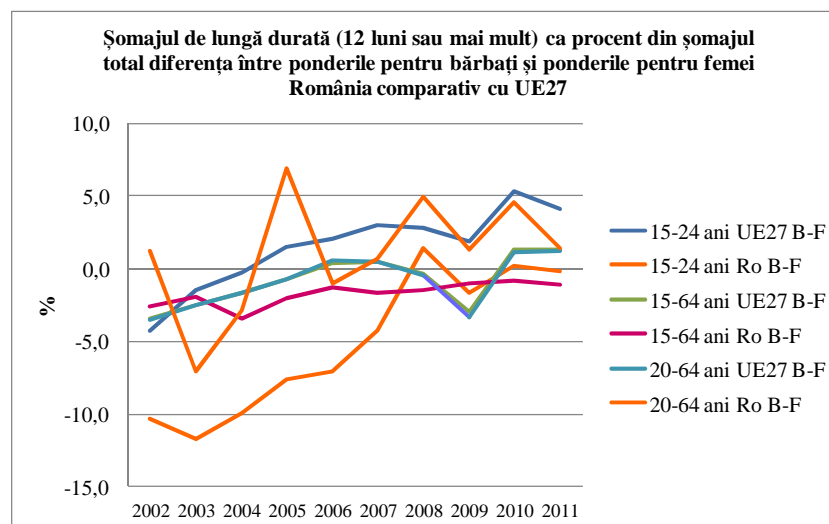
Sursa: Eurostat, Long-term unemployment (12 months or more) as a percentage of the total unemployment, by sex and age (%), [lfsa\_upgal], Last update: 26.09.12, Extracted on: 07.10.12



Sursa: Eurostat, Long-term unemployment (12 months or more) as a percentage of the total unemployment, by sex and age (%), [lfsa\_upgal], Last update: 26.09.12, Extracted on: 07.10.12



DRAFT



Sursa: Eurostat, Long-term unemployment (12 months or more) as a percentage of the total unemployment, by sex and age (%), [lfsa\_upgal], Last update: 26.09.12, Extracted on: 07.10.12

## Rata șomajului de lungă durată [%]

	2002	2003	2004	2005	2006	2007	2008	2009	2010	2011	2011-2002	2011-2008
Sud-Est	5,6	5,4	5,9	:	:	4,4	3,3	2,5	3,4	5,1	-0,5	1,8
Centru	4,5	4,2	5,9	:	:	4,0	3,4	4,1	4,6	5,0	0,5	1,6
Sud - Muntenia	5,2	5,0	5,8	:	:	4,2	3,3	2,8	3,3	4,4	-0,8	1,2
UE27	4,2	4,2	4,2	4,1	3,8	3,1	2,6	3,0	3,8	4,1	-0,1	1,5
Sud-Vest Oltenia	3,8	4,1	4,6	:	:	3,5	2,6	1,8	2,4	3,4	-0,4	0,8
Romania	4,6	4,3	4,8	4,0	4,2	3,2	2,4	2,2	2,5	3,1	-1,5	0,7
Vest	3,7	3,7	4,6	:	:	3,0	2,7	2,3	1,8	2,5	-1,2	-0,2
Nord-Vest	4,2	3,8	3,5	:	:	1,8	1,1	1,4	2,3	2,2	-2,0	1,1
Nord-Est	4,0	3,3	3,6	:	:	2,6	1,8	2,0	2,1	2,1	-1,9	0,3
Bucuresti - Ilfov	5,4	5,4	4,2	:	:	2,0	1,0	0,5	0,2	0,3	-5,1	-0,7
Diferența între media UE27 și valoarea indicatorului pentru regiunii și [%]												
Bucuresti - Ilfov	-1,2	-1,2	0,0	:	:	1,1	1,6	2,5	3,6	3,9	5,0	2,2
Nord-Est	0,3	0,9	0,6	:	:	0,5	0,9	1,0	1,7	2,1	1,8	1,2
Nord-Vest	0,0	0,4	0,7	:	:	1,3	1,5	1,6	1,5	1,9	1,9	0,4
Vest	0,5	0,5	-0,4	:	:	0,1	-0,1	0,7	2,0	1,6	1,2	1,7
Romania	-0,4	-0,1	-0,6	0,1	-0,4	-0,1	0,2	0,8	1,3	1,0	1,4	0,8
Sud-Vest Oltenia	0,5	0,2	-0,4	:	:	-0,5	0,0	1,2	1,5	0,7	0,3	0,7
Sud - Muntenia	-1,0	-0,8	-1,6	:	:	-1,1	-0,6	0,2	0,6	-0,3	0,8	0,4
Centru	-0,3	0,1	-1,7	:	:	-0,9	-0,8	-1,1	-0,7	-0,8	-0,5	-0,1
Sud-Est	-1,4	-1,1	-1,7	:	:	-1,3	-0,7	0,5	0,4	-0,9	0,5	-0,2

Sursa: Eurostat, Long-term unemployment (12 months and more) by NUTS 2 regions (1 000; %)

[lfst\_r\_lfu2ltu], extras pe data de 20.09.2012

**Ponderea persoanelor ocupate temporar / contract cu durata  
determinata în total ocupare, după sex și vârstă (%)**

Vârsta		2002	2003	2004	2005	2006	2007	2008	2009	2010	2011
15-24 de ani	UE 27	35,8	36,3	37,6	40,0	40,9	41,3	40,2	40,4	42,1	42,5
15-24 de ani	Romania	2,8	6,1	6,6	7,1	5,0	4,6	4,3	3,7	3,9	5,8
15-64 ani	UE 27	12,4	12,6	13,2	14,0	14,5	14,6	14,1	13,6	13,9	14,0
15-64 ani	Romania	0,9	2,1	2,8	2,4	1,8	1,6	1,3	1,0	1,1	1,5
15 ani și peste	UE 27	12,4	12,6	13,2	14,0	14,5	14,6	14,2	13,6	14,0	14,1
16 ani și peste	Romania	0,9	2,1	2,8	2,4	1,8	1,6	1,3	1,0	1,1	1,5
20-64 ani	UE 27	11,2	11,4	12,0	12,8	13,3	13,3	13,0	12,5	12,9	13,1
20-64 ani	Romania	0,9	2,0	2,7	2,2	1,7	1,5	1,2	1,0	1,1	1,5
25-49 ani	UE 27	10,0	10,4	11,1	11,8	12,4	12,4	12,1	11,6	12,1	12,4
25-49 ani	Romania	0,7	1,8	2,5	2,1	1,7	1,4	1,0	0,8	1,0	1,4
50-64 ani	UE 27	6,0	5,9	6,1	6,4	6,8	6,9	6,8	6,6	6,8	6,7
50-64 ani	Romania	0,6	1,4	1,9	1,4	1,0	0,9	0,8	0,7	0,6	0,8
65 de ani	UE 27	19,7	18,6	18,2	16,9	19,0	17,6	17,9	19,0	18,0	17,9
65 de ani	Romania	:	:	:	:	:	:	:	:	:	:

Masculin - feminin

Vârsta		2002	2003	2004	2005	2006	2007	2008	2009	2010	2011
15-24 de ani	UE 27	0,8	0,8	1,7	0,8	-0,1	-0,4	-1,0	-0,8	-0,1	-0,3
15-24 de ani	Romania	0,0	4,6	2,8	3,2	0,2	0,6	1,0	0,3	:	1,5
15-64 ani	UE 27	-1,5	-1,5	-1,4	-1,0	-1,1	-1,4	-1,7	-1,8	-1,3	-1,0
15-64 ani	Romania	0,2	0,8	0,7	0,9	0,4	0,2	0,2	0,1	0,2	0,5
15 ani și peste	UE 27	-1,6	-1,4	-1,3	-1,0	-1,1	-1,4	-1,6	-1,7	-1,2	-1,0
16 ani și peste	Romania	0,2	0,8	0,8	0,9	0,4	0,2	0,1	0,1	0,3	0,5
20-64 ani	UE 27	-1,9	-1,8	-1,6	-1,3	-1,5	-1,7	-2,0	-2,0	-1,5	-1,2
20-64 ani	Romania	0,1	0,8	0,7	0,8	0,4	0,2	0,2	0,1	0,3	0,5
25-49 ani	UE 27	-2,0	-1,9	-2,0	-1,5	-1,6	-1,9	-2,2	-2,2	-1,8	-1,5
25-49 ani	Romania	0,3	0,4	0,6	0,7	0,5	0,3	0,1	0,1	0,4	0,5
50-64 ani	UE 27	-0,8	-0,7	-0,6	-0,4	-0,6	-0,9	-1,0	-0,8	-0,5	-0,5
50-64 ani	Romania	-0,4	1,1	:	:	:	:	:	:	:	:
65 de ani	UE 27	4,8	1,1	-0,6	2,5	3,8	1,8	1,6	3,5	3,0	1,9
65 de ani	Romania	:	:	:	:	:	:	:	:	:	:

Sursa: Eurostat, Temporary employees as percentage of the total number of employees, by sex and age (%) [lfsa\_etpga]

**Scenariu normativ de evaluare a potențialului creșterii ocupării prin  
creșterea ocupării temporare în România la nivelul ponderii ocupării temporare în ocuparea  
totală UE27 în anul 2011**

		referință anul 2011	
Vârsta		15-24 de ani	20-64 ani
<b>1</b>	<b>Ponderea populației ocupate cu contract cu durată determinată în total ocupare 2011 (%) [lfsa_etpga]</b>	<b>5,8</b>	<b>1,5</b>
<b>2</b>	Raportul ponderii populației ocupate cu contract cu durată determinată în total ocupare 2011 Ro/UE27*100 (%), calculat [lfsa_etpga]	7,3	8,7
<b>3</b>	Populația ocupată în 2011, (mii persoane), [lfsa_r_lfe2emp]	676,1	8654,9
<b>4</b>	Populația ocupată cu contract cu durată determinată, (mii persoane), calculat [(1)*(3)]	39,2	129,8
<b>5</b>	Populația ocupată cu contract cu durată determinată proiectată pentru obținerea ponderii UE27 2011, (mii persoane), calculat [(2)*(4)]	287,3	1133,8
<b>6</b>	Creșterea absolută estimată a populației ocupate cu contract cu durată determinată proiectată în ipoteza realizării ponderii ocupării temporare în ocupare totală pentru UE27 în anul 2011	248,1	1004,0
<b>7</b>	<b>Ponderea proiectată a populației ocupate cu contract cu durată determinată în total ocupare la nivelul UE27 2011(%), calculat [(1)*(2)]</b>	<b>42,5</b>	<b>13,1</b>
<b>8</b>	Raportul creșterea populației ocupate temporar proiectate în condiții Ro realizează pondere ocupare temporară în ocupare totală UE27/Populația ocupată cu contract cu durată determinată 2011 [(6)/(4)]	6,3	7,7
<b>9</b>	Populația totală [demo_pjangroup]	2875,0	13796,0
<b>10</b>	<b>Rata de ocupare Ro (%) 2011 calculat [(3)/(9)]</b>	<b>23,5</b>	<b>62,7</b>
<b>11</b>	Populația ocupată proiectată pentru obținerea în România a ponderii ocupării temporare UE27 2011, (mii persoane), calculat [(2)*(4)]	924,2	9658,9
<b>12</b>	<b>Rata de ocupare proiectată Ro la pondere UE27 Ro (%) 2011 calculat [(11)/(9)]</b>	<b>32,1</b>	<b>70,0</b>